

1. ความเป็นมา

แผนปฏิบัติการภาวะฉุกเฉินจังหวัดระยอง ได้จัดทำขึ้นเมื่อ ปี พ.ศ.2536 เพื่อใช้เป็นแนวทางและขั้นตอนในการปฏิบัติเมื่อเกิดภัยในโรงงาน และเขตนิคมอุตสาหกรรม รวมทั้งใช้เป็นแนวทางในการฝึกซ้อมแผนป้องกันระงับอัคคีภัย สารเคมีและวัตถุอันตรายในระดับจังหวัดโดยแยกเป็น 2 เล่ม เล่มแรกเนื้อหาเกี่ยวกับแผนปฏิบัติการภาวะฉุกเฉินจากโรงงานอุตสาหกรรม และภาคผนวกที่เป็นแนวทางปฏิบัติของหน่วยราชการฝ่ายต่าง ๆ ที่เกี่ยวข้องกับแผนฯ และเล่มที่ 2 เนื้อหาเกี่ยวกับแผนปฏิบัติการภาวะฉุกเฉินภายนอกโรงงาน โดยมีบัญชีรายชื่อข้อมูลของโรงงานต่าง ๆ ในจังหวัดระยอง ซึ่งแผนปฏิบัติการภาวะฉุกเฉินจังหวัดระยอง ใช้มาแล้วเป็นเวลา 8 ปี

มติคณะรัฐมนตรีเมื่อวันที่ 19 พฤษภาคม 2552 เกี่ยวกับ ข้อเสนอทางนโยบายเรื่องผลกระทบจากอุตสาหกรรมในพื้นที่มาบตาพุดและจังหวัดระยอง เมื่อวันที่ 4 มิถุนายน 2552 สำนักงานคณะกรรมการพัฒนาการเศรษฐกิจและสังคมแห่งชาติ (สศช.) ในฐานะฝ่ายเลขานุการได้รายงานผลการประชุมคณะกรรมการพัฒนาพื้นที่บริเวณชายฝั่งทะเลตะวันออก (กพอ.) เพื่อเสนอคณะรัฐมนตรีพิจารณา ในกรอบแนวทางการพัฒนาและแก้ไขปัญหาผลกระทบจากอุตสาหกรรมในพื้นที่มาบตาพุด และจังหวัดระยอง เรื่องการปรับแนวทางการพัฒนาจังหวัดระยองสู่การพัฒนาที่สมดุลและยั่งยืน และคณะรัฐมนตรีลงมติรับทราบและเห็นชอบ เมื่อวันที่ 9 มิถุนายน 2552 ให้หน่วยงานที่ได้รับมอบหมายให้ดำเนินการตามมติคณะรัฐมนตรี เรื่องข้อเสนอทางนโยบายผลกระทบจากอุตสาหกรรมในพื้นที่มาบตาพุดและจังหวัดระยอง รายงานความก้าวหน้าในการดำเนินการเปิดเผยข้อมูลผลกระทบทางสุขภาพจากอุตสาหกรรม การจัดทำแผนปฏิบัติการป้องกันและบรรเทาอุบัติเหตุภัยสารเคมีระดับจังหวัด การจัดทำแผนปฏิบัติการภาวะฉุกเฉินจังหวัดระยอง และพัฒนาศักยภาพกลไกกลางในการดำเนินงาน เสนอต่อคณะกรรมการ กพอ.ต่อไป

จังหวัดระยองได้จัดทำแผนปฏิบัติการภาวะฉุกเฉินด้านสารเคมีและวัตถุอันตราย จังหวัดระยอง พ.ศ. 2553 ให้สอดคล้องกับแผนป้องกันและบรรเทาสาธารณภัยแห่งชาติ พ.ศ. 2553-2557 และได้ทบทวนปรับปรุงแผนฯดังกล่าวเมื่อ พ.ศ. 2556

ดังนั้น การนิคมอุตสาหกรรมแห่งประเทศไทย (กนอ.) จึงได้แต่งตั้งคณะทำงานทบทวนแผนปฏิบัติการตอบโต้ภาวะฉุกเฉิน (Emergency Response Plan : ERP) เพื่อจัดทำและปรับปรุงแผนปฏิบัติการภาวะฉุกเฉิน กลุ่มนิคมอุตสาหกรรมและท่าเรืออุตสาหกรรม มาบตาพุด จังหวัดระยอง 2553 ให้เหมาะสมกับสภาพการณ์ในปัจจุบันและสอดคล้องกับแผนปฏิบัติการภาวะฉุกเฉินด้านสารเคมีและวัตถุอันตราย จังหวัดระยอง พ.ศ. 2556 เพื่อเป็นแผนหลักในการป้องกันและบรรเทาสาธารณภัยจากอุบัติเหตุสารเคมี ในพื้นที่มาบตาพุด



2. วิสัยทัศน์

เพื่อใช้เป็นแนวทางในการบูรณาการ การบริหารจัดการ ประสานความร่วมมือ ของทุกภาคส่วนทั้งผู้ประกอบการ องค์กรภาครัฐ และชุมชน ในการประสานงาน การสั่งการ และการติดต่อสื่อสาร เมื่อเกิดภาวะฉุกเฉินขึ้น เพื่อระงับภัยหรือลดผลกระทบที่เกิดขึ้นได้อย่างรวดเร็วและมีประสิทธิภาพ

3. วัตถุประสงค์

เพื่อเป็นแนวทางในการปฏิบัติการในกรณีเกิดเหตุการณ์ผิดปกติและ/หรือในภาวะฉุกเฉิน กลุ่มนิคมอุตสาหกรรมและท่าเรืออุตสาหกรรมพื้นที่มาบตาพุด (Maptaphut Complex) ที่สามารถนำไปปฏิบัติเพื่อลดความสูญเสียต่อชีวิต ทรัพย์สิน และสิ่งแวดล้อม ให้มีประสิทธิภาพสูงสุด

4. ขอบเขต

แผนปฏิบัติการภาวะฉุกเฉิน กลุ่มนิคมอุตสาหกรรมและท่าเรืออุตสาหกรรมพื้นที่มาบตาพุดฉบับนี้ กำหนดขึ้นเพื่อใช้เป็นแนวทางในการปฏิบัติการในกรณีเกิดเหตุการณ์ผิดปกติและ/หรือในภาวะฉุกเฉินของโรงงานหรือผู้ประกอบการในเขตพื้นที่

- นิคมอุตสาหกรรมมาบตาพุด
- นิคมอุตสาหกรรมผาแดง
- นิคมอุตสาหกรรมเหมราชตะวันออก (มาบตาพุด)
- นิคมอุตสาหกรรมเอเชีย
- นิคมอุตสาหกรรมอาร์ ไอ แอล
- ท่าเรืออุตสาหกรรมมาบตาพุด

และรวมถึงการขนส่ง ทางรถยนต์ ทางเรือ ทางรถไฟและทางท่อ ของโรงงานและผู้ประกอบการในพื้นที่นิคมอุตสาหกรรม ดังกล่าว

5. เป้าหมาย / การกิจ

5.1 เพื่อป้องกันและบรรเทาผลกระทบต่อชีวิต ทรัพย์สินและสภาพแวดล้อม ที่ได้รับผลกระทบจากเหตุการณ์ผิดปกติและ/หรือภาวะฉุกเฉินจากสารเคมีและวัตถุอันตรายให้สูญเสียน้อยที่สุด



5.2 เพื่อเป็นศูนย์กลางในการรับแจ้งเหตุ ในกลุ่มนิคมอุตสาหกรรมและท่าเรืออุตสาหกรรม พื้นที่มาบตาพุด

5.3 เพื่อเป็นศูนย์เฝ้าระวังและควบคุมสภาพสิ่งแวดล้อม (EMCC) เมื่อเกิดเหตุการณ์ผิดปกติ และ/หรือภาวะฉุกเฉินในกลุ่มนิคมอุตสาหกรรมและท่าเรืออุตสาหกรรมพื้นที่มาบตาพุด

5.4 เพื่อเป็นศูนย์กลางในการกระจายข่าวและสื่อสารแจ้งเหตุให้ชุมชน โดยรอบในกลุ่มนิคมอุตสาหกรรมและท่าเรืออุตสาหกรรมพื้นที่มาบตาพุด ไม่ให้ตื่นตระหนกและไม่สับสน เมื่อเกิดเหตุการณ์ผิดปกติและ/หรือภาวะฉุกเฉิน

6. นิยามศัพท์

6.1 ภัย (Hazard) หมายถึง สถานการณ์หรือสิ่งนี้อาจก่อให้เกิดผลกระทบต่อสุขภาพบาดเจ็บ เสียชีวิต ทรัพย์สินเสียหายและผลกระทบต่อสิ่งแวดล้อม ตลอดจนชื่อเสียงและความเชื่อมั่นของสังคม ซึ่งหมายรวมถึงภัยธรรมชาติ ภัยที่เกิดจากการกระทำของมนุษย์และภัยจากเทคโนโลยีสารสนเทศ

6.2 อุบัติการณ์ (Incident) หมายถึง เหตุการณ์ที่เกิดขึ้นโดยไม่คาดคิดหรือวางแผนให้เกิด

6.3 เหตุการณ์ผิดปกติในโรงงาน (Plant Accident) หมายถึง อุบัติการณ์ที่อาจก่อให้เกิด ภัยขึ้นในโรงงานและส่งผลกระทบต่อเฉพาะในขอบเขตของโรงงาน ซึ่งไม่ลุกลามและสามารถแก้ไขหรือควบคุมได้ในเวลาจำกัด เช่น เหตุการณ์ลื่นล้ม เสียงดัง ควันดำ หรืออุบัติเหตุอื่นๆ

6.4 ภาวะฉุกเฉิน (Emergency) หมายถึง อุบัติการณ์ที่มีอันตรายหรือสภาวะที่มีอันตราย แฝงสูง ซึ่งเมื่อเกิดขึ้นแล้วส่งผลกระทบต่อชีวิต ทรัพย์สิน สิ่งแวดล้อม หรือเป็นสภาวะที่เกิดขึ้นแล้วไม่สามารถ ควบคุมให้อยู่ในสภาวะปกติได้ในเวลาอันจำกัด เช่นเพลิงไหม้ ระเบิด สารเคมีรั่วไหล เป็นต้น

6.5 ภาวะฉุกเฉินระดับโรงงาน (Plant Emergency) หมายถึง ภาวะฉุกเฉินที่เกิดขึ้นใน โรงงาน/สถานประกอบการ หรือตามเส้นทางขนส่งหรือแนวท่อส่งผลิตภัณฑ์ในนิคมอุตสาหกรรม ซึ่งโรงงาน/ สถานประกอบการ สามารถควบคุมเหตุการณ์ได้ด้วยทรัพยากรที่เตรียมไว้ โดยไม่ต้องร้องขอการสนับสนุนจาก องค์กรปกครองส่วนท้องถิ่นแห่งพื้นที่ เช่น เทศบาลเมืองมาบตาพุด เทศบาลตำบลบ้านฉาง เทศบาลตำบลมาบตาพุด เป็นต้น

6.6 ระดับภาวะฉุกเฉินในนิคมอุตสาหกรรม (Industrial Estate Emergency) เป็นการ กำหนดขนาดหรือความรุนแรงของภาวะฉุกเฉินของโรงงาน เพื่อการเตรียมพร้อมในการให้การสนับสนุนและ การประสานงาน

- ภาวะฉุกเฉินระดับนิคมอุตสาหกรรม 1 (Industrial Estate Emergency level 1) หมายถึง ภัยที่เกิดขึ้นในโรงงานหรือตามเส้นทางขนส่ง หรือแนวท่อส่ง ผลิตภัณฑ์ ซึ่งไม่ส่งผลกระทบต่อโรงงานหรือชุมชนใกล้เคียงโดยโรงงาน/สถาน ประกอบการที่เกิดเหตุ หรือผู้ประกอบการต้นเหตุ สามารถควบคุมสถานการณ์หรือ



ระงับเหตุได้ด้วยกำลังคนและทรัพยากรที่ได้วางแผนหรือเตรียมไว้โดยไม่ร้องขอจากหน่วยงานอื่น

- **ภาวะฉุกเฉินระดับนิคมอุตสาหกรรม 2 (Industrial Estate Emergency level 2)** หมายถึง ภัยที่เกิดขึ้นในโรงงานหรือตามเส้นทางขนส่ง หรือแนวท่อส่งผลิตภัณฑ์ โดยอาจส่งผลกระทบต่อโรงงานหรือชุมชนใกล้เคียง ซึ่งเจ้าหน้าที่ของโรงงาน/สถานประกอบการที่เกิดเหตุ หรือผู้ประกอบการต้นเหตุ ไม่สามารถควบคุมสถานการณ์และระงับเหตุได้ด้วยกำลังและทรัพยากรที่ได้เตรียมไว้ ต้องร้องขอหรือได้รับการสนับสนุนจากโรงงานข้างเคียง หรือจากสำนักนิคมอุตสาหกรรม
- **ภาวะฉุกเฉินระดับนิคมอุตสาหกรรม 3 (Industrial Estate Emergency level 3)** หมายถึง ภัยที่เกิดขึ้นในโรงงานหรือตามเส้นทางขนส่ง หรือแนวท่อส่งผลิตภัณฑ์ โดยส่งผลกระทบต่อโรงงานหรือชุมชนใกล้เคียง ซึ่งเจ้าหน้าที่ของโรงงาน/สถานประกอบการที่เกิดเหตุ ไม่สามารถควบคุมสถานการณ์และระงับเหตุได้ด้วยกำลังและทรัพยากรที่มีอยู่ ต้องร้องขอหรือได้รับการสนับสนุนจากองค์กรปกครองส่วนท้องถิ่นแห่งพื้นที่ (เทศบาลเมืองมาบตาพุด, เทศบาลตำบลบางฉาง, เทศบาลตำบลมาบข่า) (ภาวะฉุกเฉิน ระดับที่ 1 จังหวัดระยอง ตามแผนปฏิบัติการภาวะฉุกเฉินด้านสารเคมีและวัตถุอันตรายจังหวัดระยอง)

6.7 กลุ่มนิคมอุตสาหกรรมพื้นที่มาบตาพุด (Maptaphut Complex) หมายถึง นิคมอุตสาหกรรมและท่าเรืออุตสาหกรรม ที่ตั้งอยู่ในพื้นที่เทศบาลเมืองมาบตาพุด เทศบาลตำบลบางฉาง เทศบาลเมืองมาบข่า ซึ่งประกอบไปด้วย

- 1) นิคมอุตสาหกรรมมาบตาพุด
- 2) นิคมอุตสาหกรรมผาแดง
- 3) นิคมอุตสาหกรรมเหมราชตะวันออก (มาบตาพุด)
- 4) นิคมอุตสาหกรรมเอเชีย
- 5) นิคมอุตสาหกรรม อาร์ ไอ แอล
- 6) ท่าเรืออุตสาหกรรมมาบตาพุด

6.8 สถานีข่าวด่วน (Hot line Stations) หมายถึง ศูนย์กระจายข่าวจากสำนักงานนิคมอุตสาหกรรมมาบตาพุดไปยังพื้นที่ของชุมชนที่มีสถานีข่าวด่วนของ กนอ. ติดตั้งอยู่

6.9 กนอ. (IEAT) หมายถึง การนิคมอุตสาหกรรมแห่งประเทศไทย

6.10 ศูนย์เฝ้าระวังและควบคุมคุณภาพสิ่งแวดล้อม หมายถึง ศูนย์เฝ้าระวังและควบคุมคุณภาพสิ่งแวดล้อม (Environmental Monitoring Control Center: EMCC) เป็นศูนย์ที่รวบรวมข้อมูลทางด้านสิ่งแวดล้อมและความปลอดภัย ซึ่งตั้งอยู่ที่สำนักงานนิคมอุตสาหกรรมมาบตาพุด

6.11 ผู้บัญชาการเหตุการณ์ (IC: Incident Commander) หมายถึง ผู้ว่าราชการจังหวัด (ผู้อำนวยการจังหวัด) นายอำเภอ (ผู้อำนวยการอำเภอ) นายกเทศมนตรี / นายก อบต. (ผู้อำนวยการท้องถิ่น)



6.12 ผู้อำนวยการภาวะฉุกเฉิน (ED: Emergency Director) หมายถึง ผู้มีอำนาจสั่งการสูงสุดของสำนักงานนิคมอุตสาหกรรมพื้นที่ ซึ่งมีหน้าที่ควบคุมและอำนวยความสะดวกในการควบคุมเหตุการณ์ ร่วมกับ ED ของโรงงาน/สถานประกอบการ และหรือ ผู้อำนวยการท้องถิ่น/อำเภอ/จังหวัด ตามแผนปฏิบัติการภาวะฉุกเฉินด้านสารเคมีและวัตถุอันตรายจังหวัดระยอง

6.13 ผู้สั่งการ ณ ที่เกิดเหตุ (OC: On-scene Commander) หมายถึง ผู้ทำหน้าที่ควบคุมสั่งการหรือสนับสนุนช่วยเหลือในการระงับเหตุ ณ จุดเกิดเหตุของโรงงาน/สถานประกอบการ และหรือเทศบาลแห่งท้องถิ่น/อำเภอ/หรือจังหวัด ตามแผนฉุกเฉินด้านสารเคมีและวัตถุอันตรายจังหวัดระยอง

6.14 ผู้ประสานงาน (MC: Mutual Aid Coordinator) หมายถึง เจ้าหน้าที่ กนอ.หรือผู้ได้รับมอบหมายเพื่อทำหน้าที่ประสานงานกับหน่วยสนับสนุนจากภายนอก ในการให้การต้อนรับ รวบรวมข้อมูลการสนับสนุนและช่วยเหลือจากหน่วยงานต่างๆ ร่วมกับผู้ประสานงานของโรงงาน (MC โรงงาน) หรือ ผู้ประสานงาน จากหน่วยงานอื่นๆในพื้นที่ เพื่อสรุปข้อมูลข่าวสาร และการประสานการปฏิบัติงาน ให้กับผู้อำนวยการภาวะฉุกเฉิน (ED) กนอ.

6.15 FC (Fire Chief) หมายถึง ผู้ทำหน้าที่เป็นหัวหน้าชุดดับเพลิง ทำหน้าที่ควบคุมบัญชาการและสั่งการหัวหน้า ชุดดับเพลิงในที่เกิดเหตุ โดยปฏิบัติภายใต้คำสั่งของ OC

6.16 FL (Fire Leader) หมายถึง ผู้ทำหน้าที่เป็นหัวหน้าพนักงานดับเพลิง ทำหน้าที่ควบคุมพนักงานดับเพลิง โดยรับคำสั่งจาก FC

6.17 FT (Fire Team) หมายถึง ทีมดับเพลิงกู้ภัย ทำหน้าที่ดับเพลิง ภายใต้คำสั่งจาก FL

6.18 PMC (Plant Manager Club) หมายถึง ชมรมผู้จัดการโรงงานนิคมอุตสาหกรรมพื้นที่มาบตาพุดและใกล้เคียง

6.19 RESA (Rayong Environmental Safety Association) หมายถึง สมาคมบริหารความปลอดภัยและสิ่งแวดล้อมจังหวัดระยอง

6.20 MPR (Map Ta Phut Public Relation) หมายถึง ชมรมประชาสัมพันธ์กลุ่มโรงงานนิคมอุตสาหกรรมพื้นที่มาบตาพุดและใกล้เคียง

6.21 EMAG (Emergency Mutual Aid Group) หมายถึง กลุ่มความร่วมมือช่วยเหลือกรณีฉุกเฉิน ซึ่งเป็นการรวมตัวของทีมตอบโต้เหตุฉุกเฉินในกลุ่มโรงงานนิคมอุตสาหกรรมพื้นที่มาบตาพุดและใกล้เคียง

6.22 ESEC (HEIE Safety and Environmental Club) หมายถึง ชมรมความปลอดภัยและสิ่งแวดล้อม นิคมอุตสาหกรรมเหมราชตะวันออก (มาบตาพุด)

6.23 การแจ้ง หมายถึง การติดต่อเพื่อบอกกล่าวสิ่งที่เกิดขึ้นผ่านทางช่องทางที่มีหรือสะดวกที่สุด เช่น การแจ้งโดยผ่านทางวิทยุสื่อสาร สถานีวิทยุกระจายเสียง สถานีข่าวด่วน โทรศัพท์ โทรสาร จดหมายอิเล็กทรอนิกส์ ข้อความทางอิเล็กทรอนิกส์ (SMS) LINE รถยนต์ประกาศ อย่างหนึ่งอย่างใดหรือมากกว่าเพื่อให้ผู้รับแจ้งทราบ

6.24 การรายงาน หมายถึง การบอกกล่าวหรือมอบข้อมูลในสิ่งที่เกิดขึ้นผ่านทางช่องทางและด้วยวิธีการที่กำหนดอย่างมีรูปแบบ เช่น เอกสารรายงาน จดหมายอิเล็กทรอนิกส์



6.25 ผู้ประกอบการขนส่ง หมายถึง ผู้ที่ทำการขนส่งวัตถุอันตราย หรือผลิตภัณฑ์ หรือกากอุตสาหกรรม หรือผู้ขนส่งวัสดุอุปกรณ์ให้กับโรงงาน หรือผู้ประกอบการ หรือบริษัทหรือหน่วยงานที่มีขอบเขตและการประกอบกิจการในพื้นที่ในนิคมอุตสาหกรรมมาบตาพุด, นิคมอุตสาหกรรมเหมราชตะวันออก (มาบตาพุด), นิคมอุตสาหกรรมเอเชีย นิคมอุตสาหกรรมผาแดง นิคมอุตสาหกรรม อาร์ ไอ แอล และท่าเรืออุตสาหกรรมมาบตาพุด

6.26 วิทยุสื่อสารระบบทรังก์โมบาย (trunk mobile) หมายถึง วิทยุสื่อสาร ที่ บจม.กสท โทรคมนาคม เป็นผู้ให้บริการในการให้ใช้สัญญาณ เพื่อความคล่องตัวในการประสานงานกันในกรณีเกิดภาวะฉุกเฉิน และ กนอ. ใช้เป็นช่องทาง ในการประกาศข่าว หรือให้ความช่วยเหลือและแจ้งเหตุต่าง ๆ ในกลุ่มนิคมอุตสาหกรรมพื้นที่มาบตาพุด จังหวัดระยอง

7. การจัดระดับเหตุการณ์ผิดปกติ

เนื่องจากกลุ่มนิคมอุตสาหกรรมพื้นที่มาบตาพุด มักจะมีเหตุการณ์ผิดปกติเกิดขึ้นบ่อยครั้งซึ่งเหตุการณ์ผิดปกติหลายๆเหตุการณ์อาจนำไปสู่ภาวะวิกฤติในพื้นที่ได้ เพื่อเป็นการควบคุมและป้องกันผลกระทบที่เกิดขึ้นจากเหตุการณ์ผิดปกติให้มีประสิทธิภาพสูงสุด กนอ. จึงกำหนดระดับเหตุการณ์ผิดปกติออกเป็น 2 ระดับ และกำหนดแนวทางในการปฏิบัติการด้านการสื่อสาร การแจ้งเหตุ ตลอดถึงการแจ้งเตือนไปยังผู้มีส่วนเกี่ยวข้อง ในเหตุการณ์ผิดปกติดังนี้

7.1 เหตุการณ์ผิดปกติระดับโรงงาน เป็นเหตุการณ์ผิดปกติ ซึ่งเกิดขึ้นและส่งผลกระทบเฉพาะในขอบเขตของโรงงาน/สถานประกอบการ

7.2. เหตุการณ์ผิดปกติระดับนิคมอุตสาหกรรม หมายถึงเหตุการณ์ผิดปกติ ซึ่งเกิดขึ้นและส่งผลกระทบต่อพื้นที่นอกโรงงาน/สถานประกอบการ หรือส่งผลกระทบต่อชุมชนนอกเขตนิคมอุตสาหกรรมในพื้นที่

8. การจัดระดับเหตุการณ์ในภาวะฉุกเฉิน

เพื่อให้การกำหนดระดับภาวะฉุกเฉินของกลุ่มนิคมอุตสาหกรรมและท่าเรืออุตสาหกรรมพื้นที่มาบตาพุด สอดคล้องกับแผนปฏิบัติการภาวะฉุกเฉินด้านสารเคมีและวัตถุอันตรายจังหวัดระยอง และสอดคล้องกับลักษณะเหตุการณ์ที่เกิดขึ้นในพื้นที่กลุ่มนิคมอุตสาหกรรมมาบตาพุด กนอ.จึงกำหนดระดับความรุนแรงของภาวะฉุกเฉินออกเป็น 3 ระดับ ดังต่อไปนี้

8.1 ภาวะฉุกเฉิน นิคมอุตสาหกรรมระดับ 1 ภัยที่เกิดขึ้นในโรงงานหรือตามเส้นทางขนส่งหรือแนวท่อส่งผลิตภัณฑ์ ซึ่งไม่ส่งผลกระทบต่อโรงงานหรือชุมชนใกล้เคียงโดยโรงงาน/สถานประกอบการที่เกิดเหตุ หรือผู้ประกอบการต้นเหตุ สามารถควบคุมสถานการณ์หรือระงับเหตุได้ด้วยกำลังคนและทรัพยากรที่ได้วางแผนหรือเตรียมไว้โดยไม่ร้องขอจากหน่วยงานอื่น

8.2 ภาวะฉุกเฉิน นิคมอุตสาหกรรมระดับ 2 เป็นภัยที่เกิดขึ้นในโรงงานหรือตามเส้นทางขนส่ง หรือแนวท่อส่งผลิตภัณฑ์ โดยอาจส่งผลกระทบต่อโรงงานหรือชุมชนใกล้เคียง ซึ่งเจ้าหน้าที่ของโรงงาน/สถานประกอบการที่เกิดเหตุ หรือผู้ประกอบการต้นเหตุ ไม่สามารถควบคุมสถานการณ์และระงับเหตุได้ด้วยกำลังและทรัพยากรที่ได้เตรียมไว้ ต้องร้องขอหรือได้รับการสนับสนุนจากโรงงานข้างเคียง หรือจากสำนักนิคมอุตสาหกรรม

8.3 ภาวะฉุกเฉิน นิคมอุตสาหกรรมระดับ 3 เป็นภัยที่เกิดขึ้นในโรงงานหรือตามเส้นทางขนส่ง หรือแนวท่อส่งผลิตภัณฑ์ โดยส่งผลกระทบต่อโรงงานหรือชุมชนใกล้เคียง ซึ่งเจ้าหน้าที่ของโรงงาน/สถานประกอบการที่เกิดเหตุ ไม่สามารถควบคุมสถานการณ์และระงับเหตุได้ด้วยกำลังและทรัพยากรที่มีอยู่ ต้องร้องขอหรือได้รับการสนับสนุนจากองค์กรปกครองส่วนท้องถิ่นแห่งพื้นที่ (เทศบาลเมืองมาบตาพุด, เทศบาลตำบลบ้านฉาง, เทศบาลตำบลมาบตาพุด) (ภาวะฉุกเฉิน ระดับที่ 1 จังหวัดระยอง ตามแผนปฏิบัติการภาวะฉุกเฉินด้านสารเคมีและวัตถุอันตรายจังหวัดระยอง)

หมายเหตุ เข้าสู่ภาวะฉุกเฉินระดับที่ 1 จังหวัดระยอง ตามแผนปฏิบัติการภาวะฉุกเฉินด้านสารเคมีและวัตถุอันตรายจังหวัดระยอง

9. การปฏิบัติในภาวะผิดปกติและภาวะฉุกเฉิน

9.1 กรณีเกิดเหตุการณ์ผิดปกติและหรือเกิดภาวะฉุกเฉินนิคมอุตสาหกรรมระดับ 1

1) **บทบาทความรับผิดชอบของผู้ประกอบการ** ผู้ประกอบการจะต้องทำการระงับยับยั้งและควบคุมเหตุการณ์ผิดปกติและหรือภาวะฉุกเฉินที่เกิดขึ้นเพื่อป้องกันและลดผลกระทบที่อาจเกิดขึ้นอย่างเต็มกำลังความสามารถ พร้อมทั้งแจ้งเหตุและรายงานสถานการณ์มายังศูนย์เฝ้าระวังและควบคุมคุณภาพสิ่งแวดล้อม (EMCC) และ/หรือสำนักงานนิคมอุตสาหกรรมพื้นที่ ภายใน 10 นาทีหลังเกิดเหตุการณ์ โดยใช้แบบรายงานแจ้งเหตุการณ์ผิดปกติ /ภาวะฉุกเฉิน เบื้องต้น ตามที่ กนอ.กำหนด

2) บทบาทความรับผิดชอบของ กนอ.

(1) ศูนย์เฝ้าระวังและควบคุมคุณภาพสิ่งแวดล้อม (EMCC) หรือศูนย์สื่อสารประสานงานของแต่ละนิคมอุตสาหกรรมพื้นที่ เมื่อรับแจ้งเหตุแล้วจะต้องตรวจสอบและบันทึกข้อมูลการรับแจ้งลงในแบบฟอร์มการรับแจ้งเหตุและจะต้องถ่ายทอดข้อมูลให้เจ้าหน้าที่เวรอำนวยการทันที พร้อมทั้งทำหน้าที่ติดตามเฝ้าระวังผลกระทบด้านสิ่งแวดล้อมต่างๆ จากระบบที่มีอยู่ พร้อมแจ้งข้อมูลข่าวสารไปยังหน่วยงานต่างๆตามผังการสื่อสารและแจ้งเตือน ภายในเวลาไม่เกิน 10 นาที หลังจากได้รับแจ้งเหตุ

(2) เจ้าหน้าที่เวรอำนวยการหรือผู้ที่ได้รับมอบหมาย จะต้องออกตรวจสอบพื้นที่เกิดเหตุเพื่อประเมินสถานการณ์ และสื่อสารไปยังผู้เกี่ยวข้องทันทีที่ได้รับการแจ้งเหตุตลอดถึงมีหน้าที่ ติดตามสถานการณ์โดยประสานงานกับผู้แทนของโรงงานที่เกิดเหตุ เพื่อประเมินสถานการณ์และเตรียมการประสานงานในการสนับสนุนช่วยเหลือ สื่อสารแจ้งเหตุได้อย่างเหมาะสมตามคำขอ พร้อมทั้งรายงานและดำเนินการตามผู้อำนวยการสำนักงานนิคมอุตสาหกรรมพื้นที่หรือผู้ที่ได้รับมอบหมาย อย่างต่อเนื่อง



(3) กรณีเกิดเหตุการณ์ผิดปกติที่ส่งผลกระทบต่อโรงงานข้างเคียง ชุมชนและสิ่งแวดล้อม ผู้อำนวยการสำนักงานนิคมอุตสาหกรรมพื้นที่หรือผู้ที่ได้รับมอบหมายจะต้องออกประเมินระดับความรุนแรงของผลกระทบเพื่อวิเคราะห์และตัดสินใจว่าเหตุการณ์ดังกล่าวส่งผลกระทบมากน้อยเพียงใด หากเหตุการณ์รุนแรงและส่งผลกระทบต่อโรงงานข้างเคียง ชุมชนและสิ่งแวดล้อม ให้สื่อสารและประสานงานไปยังผู้เกี่ยวข้องเพื่อปฏิบัติตามแผนฯในพื้นที่ต่อไป

9.2 กรณีเกิดภาวะฉุกเฉินนิคมอุตสาหกรรมระดับ 2

1) บทบาทความรับผิดชอบของผู้ประกอบการ ผู้ประกอบการ จะต้องทำการระงับยับยั้งและควบคุมเหตุการณ์ผิดปกติและหรือภาวะฉุกเฉินที่เกิดขึ้นเพื่อป้องกันและลดผลกระทบที่อาจเกิดขึ้นอย่างเต็มกำลังความสามารถ พร้อมทั้งรายงานเหตุการณ์และหรือขอความช่วยเหลือมายังศูนย์เฝ้าระวังและควบคุมคุณภาพสิ่งแวดล้อม (EMCC) และหรือสำนักงานนิคมอุตสาหกรรมพื้นที่ทันทีหลังจากที่ประเมินสถานการณ์แล้ว เห็นว่าไม่สามารถควบคุมเหตุการณ์ได้ ด้วยกำลังคนและทรัพยากรที่มีอยู่ โดยใช้แบบรายงานแจ้งเหตุการณ์ผิดปกติ / ภาวะฉุกเฉิน เบื้องต้น ตามที่ กนอ. กำหนด

2) บทบาทความรับผิดชอบของ กนอ.

(1) ศูนย์เฝ้าระวังและควบคุมคุณภาพสิ่งแวดล้อม (EMCC) หรือศูนย์สื่อสารประสานงานของแต่ละนิคมอุตสาหกรรมพื้นที่ เมื่อรับแจ้งเหตุแล้วจะต้องตรวจสอบและบันทึกข้อมูลการรับแจ้งลงในแบบฟอร์มการรับแจ้งเหตุและจะต้องถ่ายทอดข้อมูลให้เจ้าหน้าที่เวรอำนาจการทันที พร้อมทำหน้าที่ติดตามเฝ้าระวังผลกระทบด้านสิ่งแวดล้อมต่างๆ จากระบบที่มีอยู่ พร้อมแจ้งข้อมูลข่าวสารไปยัง หน่วยงานต่างๆตามผังการสื่อสารและแจ้งเตือนทันทีหลังจากได้รับแจ้งเหตุและรายงานเหตุการณ์ให้กับหัวหน้าเวรอำนาจการและผู้อำนวยการสำนักงานนิคมอุตสาหกรรมพื้นที่หรือผู้ที่ได้รับมอบหมาย

(2) เจ้าหน้าที่เวรอำนาจการหรือผู้ที่ได้รับมอบหมาย จะต้องออกตรวจสอบจุดเกิดเหตุ เพื่อประเมินสถานการณ์และจัดเตรียมอุปกรณ์สนับสนุนช่วยเหลือ พร้อมเข้าทำหน้าที่ผู้ประสานงาน (MC) ร่วมกับผู้ประสานงาน (MC) ของโรงงาน/สถานประกอบการ ที่เกิดเหตุ โดยมีเป้าหมายหลักเพื่อสนับสนุนและช่วยเหลือในการควบคุมและเฝ้าระวังผลกระทบด้านสิ่งแวดล้อมของโรงงานและชุมชน

(3) ผู้อำนวยการสำนักงานนิคมอุตสาหกรรมพื้นที่ หรือผู้ที่ได้รับมอบหมายประเมินสถานการณ์ ระดับความรุนแรงและผลกระทบที่เกิดขึ้น ประกาศภาวะฉุกเฉินระดับนิคมอุตสาหกรรม 2 พร้อมทั้งเข้าปฏิบัติหน้าที่ ED ในศูนย์เฝ้าระวังและควบคุมคุณภาพสิ่งแวดล้อม (EMCC) หรือศูนย์สื่อสารประสานงานของแต่ละนิคมอุตสาหกรรมพื้นที่ สั่งการและอำนวยความสะดวกสนับสนุนการควบคุมควบคุมเหตุการณ์ ED ของโรงงาน ในการบริหารจัดการภาวะฉุกเฉินให้เกิดประสิทธิภาพสูงสุด

(4) ผู้อำนวยการสำนักงานนิคมอุตสาหกรรมพื้นที่ รายงานสถานการณ์เหตุฉุกเฉินที่เกิดขึ้นให้ รองผู้ว่าการฯและ/หรือผู้ว่าการการนิคมอุตสาหกรรมแห่งประเทศไทย (กนอ.) หรือผู้ที่ได้รับมอบหมาย

9.3 กรณีเกิดภาวะฉุกเฉิน นิคมอุตสาหกรรมระดับ 3



1) บทบาทความรับผิดชอบของผู้ประกอบการ ผู้ประกอบการ จะต้องทำการระงับยับยั้ง และควบคุมเหตุการณ์ผิดปกติและหรือภาวะฉุกเฉินที่เกิดขึ้นเพื่อป้องกันและลดผลกระทบที่อาจเกิดขึ้นอย่างเต็มกำลังความสามารถ พร้อมทั้งรายงานเหตุการณ์และขอความช่วยเหลือมายังศูนย์เฝ้าระวังและควบคุมคุณภาพสิ่งแวดล้อม (EMCC) และหรือสำนักงานนิคมอุตสาหกรรมพื้นที่ ตามแบบฟอร์มที่กำหนดทันทีหลังจากที่ประเมินสถานการณ์แล้วเห็นว่าไม่สามารถควบคุมเหตุการณ์ได้ด้วยกำลังคนและทรัพยากรที่มีอยู่ในนิคมแห่งพื้นที่ ซึ่งจะต้องร้องขอความช่วยเหลือจากองค์กรปกครองส่วนท้องถิ่นแห่งพื้นที่/อำเภอ/จังหวัด

เมื่อนิคมอุตสาหกรรมพื้นที่ได้ประกาศภาวะฉุกเฉินระดับนิคมอุตสาหกรรม 3 หรือท้องถิ่น ประกาศภาวะฉุกเฉินระดับ 1 จังหวัดระยอง ให้ ED ของโรงงาน/สถานประกอบการที่เกิดเหตุ หรือผู้ที่ได้รับมอบหมายเดินทางมายังศูนย์เฝ้าระวังและควบคุมคุณภาพสิ่งแวดล้อม (EMCC) หรือศูนย์สื่อสารประสานงานของแต่ละนิคมอุตสาหกรรมพื้นที่ หรือกองอำนวยการป้องกันและบรรเทาสาธารณภัยเทศบาล (กอ.ปภ.เทศบาล) เพื่อดำเนินการประสานงานให้ข้อมูลต่าง ๆ อย่างใกล้ชิดกับ ED ของ กนอ.และผู้อำนวยการท้องถิ่น

2) บทบาทความรับผิดชอบของ กนอ.

(1) ศูนย์เฝ้าระวังและควบคุมคุณภาพสิ่งแวดล้อม (EMCC) หรือศูนย์สื่อสารประสานงานของแต่ละนิคมอุตสาหกรรมพื้นที่ เมื่อรับแจ้งเหตุแล้วจะต้องตรวจสอบและบันทึกข้อมูลการรับแจ้งลงในแบบฟอร์มการรับแจ้งเหตุและจะต้องถ่ายทอดข้อมูลให้เจ้าหน้าที่เวรอำนวยการทันที พร้อมทั้งทำหน้าที่ติดตามเฝ้าระวังผลกระทบด้านสิ่งแวดล้อมต่างๆ จากระบบที่มีอยู่ พร้อมแจ้งข้อมูลข่าวสารไปยัง หน่วยงานต่างๆตามผังการสื่อสารและแจ้งเตือนทันทีหลังจากได้รับแจ้งเหตุและรายงานเหตุการณ์ให้กับหัวหน้าเวรอำนวยการและผู้อำนวยการสำนักงานนิคมอุตสาหกรรมแห่งพื้นที่หรือผู้ที่ได้รับมอบหมาย

(2) เจ้าหน้าที่เวรอำนวยการหรือผู้ที่ได้รับมอบหมาย จะต้องออกตรวจสอบจุดเกิดเหตุเพื่อประเมินสถานการณ์และจัดเตรียมอุปกรณ์สนับสนุนช่วยเหลือ พร้อมเข้าทำหน้าที่ผู้ประสานงาน (MC) ร่วมกับผู้ประสานงาน (MC) ของโรงงาน/สถานประกอบการ ที่เกิดเหตุ โดยมีเป้าหมายหลักเพื่อสนับสนุนและช่วยเหลือในการควบคุมและเฝ้าระวังผลกระทบด้านสิ่งแวดล้อมของโรงงานและชุมชน

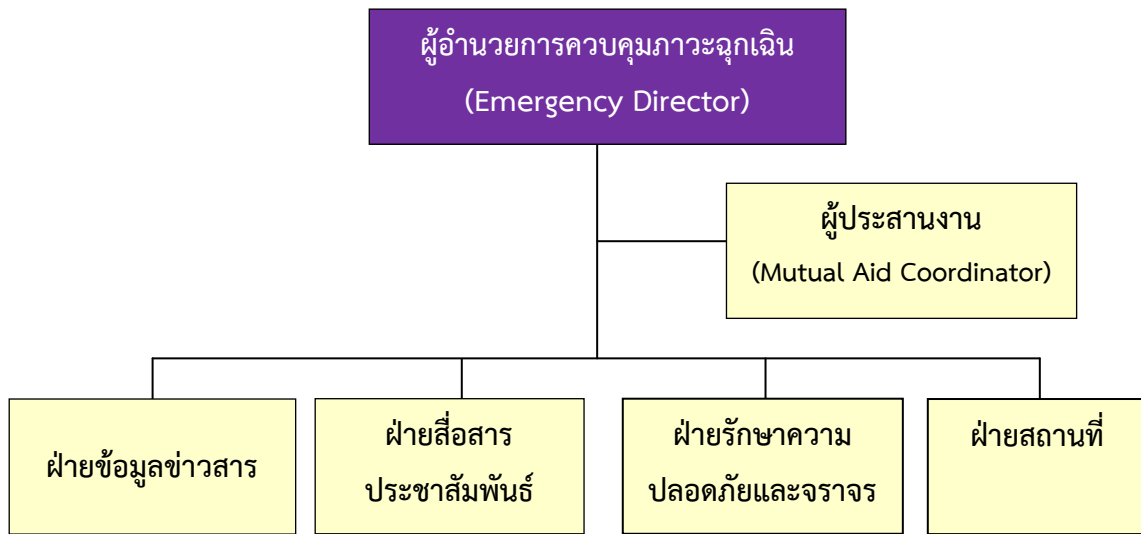
(3) ผู้อำนวยการสำนักงานนิคมอุตสาหกรรมพื้นที่ หรือผู้ที่ได้รับมอบหมายประเมินสถานการณ์ ระดับความรุนแรงและผลกระทบที่เกิดขึ้น ประกาศภาวะฉุกเฉินระดับนิคมอุตสาหกรรม 3 พร้อมทั้งเข้าปฏิบัติหน้าที่ ED ในศูนย์เฝ้าระวังและควบคุมคุณภาพสิ่งแวดล้อม (EMCC) หรือศูนย์สื่อสารประสานงานของแต่ละนิคมอุตสาหกรรมพื้นที่ ส่งการและอำนวยการสนับสนุนการควบคุมควบคุมเหตุการณ์ ED ของโรงงาน ในการบริหารจัดการภาวะฉุกเฉินให้เกิดประสิทธิภาพสูงสุด และประสานงานไปยังนายกเทศมนตรีแห่งพื้นที่ (ผู้อำนวยการท้องถิ่น) เพื่อขอการสนับสนุนและพิจารณาประกาศภาวะฉุกเฉินระดับที่ 1 จังหวัดระยอง ตามแผนปฏิบัติการภาวะฉุกเฉินด้านสารเคมีและวัตถุอันตรายจังหวัดระยอง

(4) ผู้อำนวยการสำนักงานนิคมอุตสาหกรรมพื้นที่ รายงานสถานการณ์เหตุฉุกเฉินที่เกิดขึ้นให้ รองผู้ว่าการฯและ/หรือผู้ว่าการการนิคมอุตสาหกรรมแห่งประเทศไทย (กนอ.) หรือผู้ที่ได้รับมอบหมาย

(5) ผู้อำนวยการสำนักงานนิคมอุตสาหกรรมพื้นที่ เดินทางไปกองอำนวยการป้องกันและบรรเทาสาธารณภัยเทศบาล (กอ.ปภ.เทศบาล) หรือกองอำนวยการป้องกันและบรรเทาสาธารณภัยจังหวัด (กอ.ปภ.จังหวัด) เพื่อดำเนินการประสานงานให้ข้อมูลต่าง ๆ ผู้อำนวยการท้องถิ่นหรือผู้อำนวยการจังหวัด



10. ผังโครงสร้างการควบคุมภาวะฉุกเฉิน กลุ่มนิคมอุตสาหกรรมพื้นที่มาบตาพุด



10.1 ผู้อำนวยการควบคุมภาวะฉุกเฉิน (ED: Emergency Director)

ผู้ปฏิบัติหน้าที่

- 1) ผู้อำนวยการสำนักงานนิคมอุตสาหกรรมมาบตาพุด หรือผู้อำนวยการสำนักงานนิคมอุตสาหกรรมพื้นที่เกิดเหตุ หรือสำนักงานท่าเรืออุตสาหกรรม หรือผู้บริหาร กนอ.ที่ได้รับมอบหมาย

บทบาทหน้าที่

- 1) อำนวยการ ควบคุม กำกับดูแล การปฏิบัติงานของศูนย์เฝ้าระวังและควบคุมคุณภาพสิ่งแวดล้อม (EMCC) หรือศูนย์อำนวยการควบคุมภาวะฉุกเฉินของสำนักงานนิคมอุตสาหกรรมพื้นที่เกิดเหตุหรือสำนักงานท่าเรืออุตสาหกรรม
- 2) สนับสนุนกำลังพล เครื่องมือเครื่องใช้ และวัสดุ อุปกรณ์ต่าง ๆ ในการ จัดตั้งทีมต่าง ๆ
- 3) ประสานงานข้อมูลต่างๆจาก ED โรงงานที่เกิดเหตุ
- 4) บริหารจัดการข้อมูลสารสนเทศ และข่าวกรองต่าง ๆ
- 5) วิเคราะห์สถานการณ์และรายงานผลต่อผู้บังคับบัญชาทุกระยะจนกว่าเหตุการณ์กลับสู่ภาวะปกติ
- 6) รายงานสถานการณ์การเกิดอุบัติเหตุ / อุบัติภัย แก่ ผู้ว่าการนิคมหรือ ผู้ที่ได้มอบหมาย
- 7) รายงานสถานการณ์การเกิดอุบัติเหตุ/อุบัติเหตุภัยแก่ ผู้อำนวยการท้องถิ่น หรือผู้อำนวยการจังหวัด
- 8) ปฏิบัติงานตามที่ผู้อำนวยการท้องถิ่น หรือผู้อำนวยการจังหวัด มอบหมาย



10.2 ผู้ประสานงาน (Mutual Aid Coordinator: MC)

ผู้ปฏิบัติหน้าที่

- 1) เจ้าหน้าที่เวรอำนวยความสะดวก เจ้าหน้าที่ กนอ.ที่ได้รับมอบหมาย
- 2) ผู้แทนโรงงาน/ผู้ประกอบการ ที่ทำการสนับสนุนจาก ESEC, RESA, EMAG ซึ่งได้รับมอบหมายจาก กนอ.

บทบาทหน้าที่

- 1) ปฏิบัติงาน ตามที่ ED มอบหมาย
- 2) สั่งการ รวบรวม ติดตาม ประสานงานและรับการสนับสนุน จากทีมข้อมูลและสนับสนุนการระงับเหตุ ทีมสื่อสารและแจ้งภาวะฉุกเฉิน ทีมข้อมูลและสนับสนุนการระงับเหตุ ทีมประสานงาน / สถานที่ ทีมประชาสัมพันธ์ ในด้านข้อมูล กำลังพล เครื่องมือเครื่องใช้ และวัสดุอุปกรณ์ต่าง ๆ ตามความต้องการแต่ละทีม
- 3) รวบรวม ติดตาม สนับสนุน/รับการสนับสนุน ให้การต้อนรับ แจ้งข่าวสารและประสานงาน จากหน่วยงานภายนอก เช่น หน่วยงานภาครัฐ โรงงาน / ผู้ประกอบการ นักข่าว นิคมอุตสาหกรรมอื่น เป็นต้น
- 4) รายงานความคืบหน้า ตามคำสั่งการและรายงานเหตุการณ์การปฏิบัติงานของแต่ละทีม ให้ ED รับทราบเป็นระยะ
- 5) สรุปรายชื่อผู้ได้รับผลกระทบตามสถานการณ์
- 6) สรุปรายชื่อผู้ได้รับบาดเจ็บจากสถานียพยาบาล

10.3 ฝ่ายข้อมูลข่าวสาร

ผู้ปฏิบัติหน้าที่

- 1) เจ้าหน้าที่ กนอ.
- 2) ตัวแทนโรงงาน / ผู้ประกอบการ ที่ทำการสนับสนุนจาก MPR, ESEC, RESA, EMAG เป็นต้น

บทบาทหน้าที่

- 1) บันทึกเหตุการณ์บนบอร์ด
- 2) จัดเตรียมข้อมูลโรงงานที่เกิดเหตุและข้อมูลอื่น ๆ ที่เกี่ยวข้อง
- 3) สรุปรายชื่อผู้ได้รับผลกระทบแต่ละช่วงเวลาให้ ED ทราบ
- 4) ตรวจสอบติดตามและประมวลผลข้อมูลคุณภาพสิ่งแวดล้อมและอุตสาหกรรมวิทยา
- 5) สื่อสารประสานงานทีมระงับเหตุ
- 6) ประสานงานระบบการจราจร
- 7) อื่น ๆ ตามที่ได้รับมอบหมาย



10.4 ฝ่ายสื่อสารประชาสัมพันธ์

ผู้ปฏิบัติหน้าที่

- 1) เจ้าหน้าที่ กนอ.
- 2) ตัวแทนโรงงาน / ผู้ประกอบการ ที่ทำการสนับสนุนจาก MPR, ESEC, RESA, เป็นต้น

บทบาทหน้าที่

- 1) รวบรวมข้อมูลข่าว / จัดเตรียมข่าว
- 2) ประสานงานทีม MPR ประชาสัมพันธ์ เทศบาล / จังหวัด และเครือข่ายอื่น ๆ ร่วมกันลงพื้นที่ชี้แจงชุมชน โรงเรียน วัด ที่ได้รับผลกระทบ
- 3) เตรียมจัดแถลงข่าวตามสถานการณ์และส่งข่าวให้ นสพ. วิทยุ โทรทัศน์
- 4) ติดตามข่าวที่รายงานสู่สาธารณะ
- 5) รายงานสรุปสถานการณ์ข่าวให้ ED ทราบเป็นระยะ ๆ วิทยุ กระจายเสียง
- 6) ส่งข่าวที่มีการแถลงให้หน่วยงานประชาสัมพันธ์ของเทศบาล / จังหวัด และจุดที่มีความจำเป็นต้องการข่าว (โรงพยาบาล โรงเรียน ชุมชน วัด สุเหร่า)
- 7) ติดตามข่าวอย่างต่อเนื่อง และแถลงข่าว
- 8) รายงานสถานการณ์ ต่อผู้บริหาร กนอ.เป็นระยะ ตามช่องทางต่าง ๆ
- 9) อื่น ๆ ตามที่ได้รับมอบหมาย

10.5 ฝ่ายจรรยาบรรณและรักษาความปลอดภัย

ผู้ปฏิบัติหน้าที่

- 1) เจ้าหน้าที่ กนอ.
- 2) เจ้าหน้าที่จาก GUSCO และ EFT

บทบาทหน้าที่

- 1) อำนวยความสะดวกด้านการจราจรให้กับรถดับเพลิง/รถพยาบาล โดยปฏิบัติงานร่วมกับเจ้าหน้าที่ตำรวจจราจรที่เข้าปฏิบัติงาน
- 2) ปิดกั้นพื้นที่หรือเส้นทางเพื่อป้องกันบุคคล/ยานพาหนะที่ไม่เกี่ยวข้องเข้าพื้นที่อันตราย
- 3) รักษาความสงบเรียบร้อยภายในนิคมอุตสาหกรรมพื้นที่
- 4) ประสานงานในการจัดหาเครื่องมือ อุปกรณ์และสิ่งอำนวยความสะดวก ต่างๆ ในการปฏิบัติงานของทีมต่างๆ
- 5) อื่น ๆ ตามที่ได้รับมอบหมาย



10.6 ฝ่ายสถานที่

ผู้ปฏิบัติหน้าที่

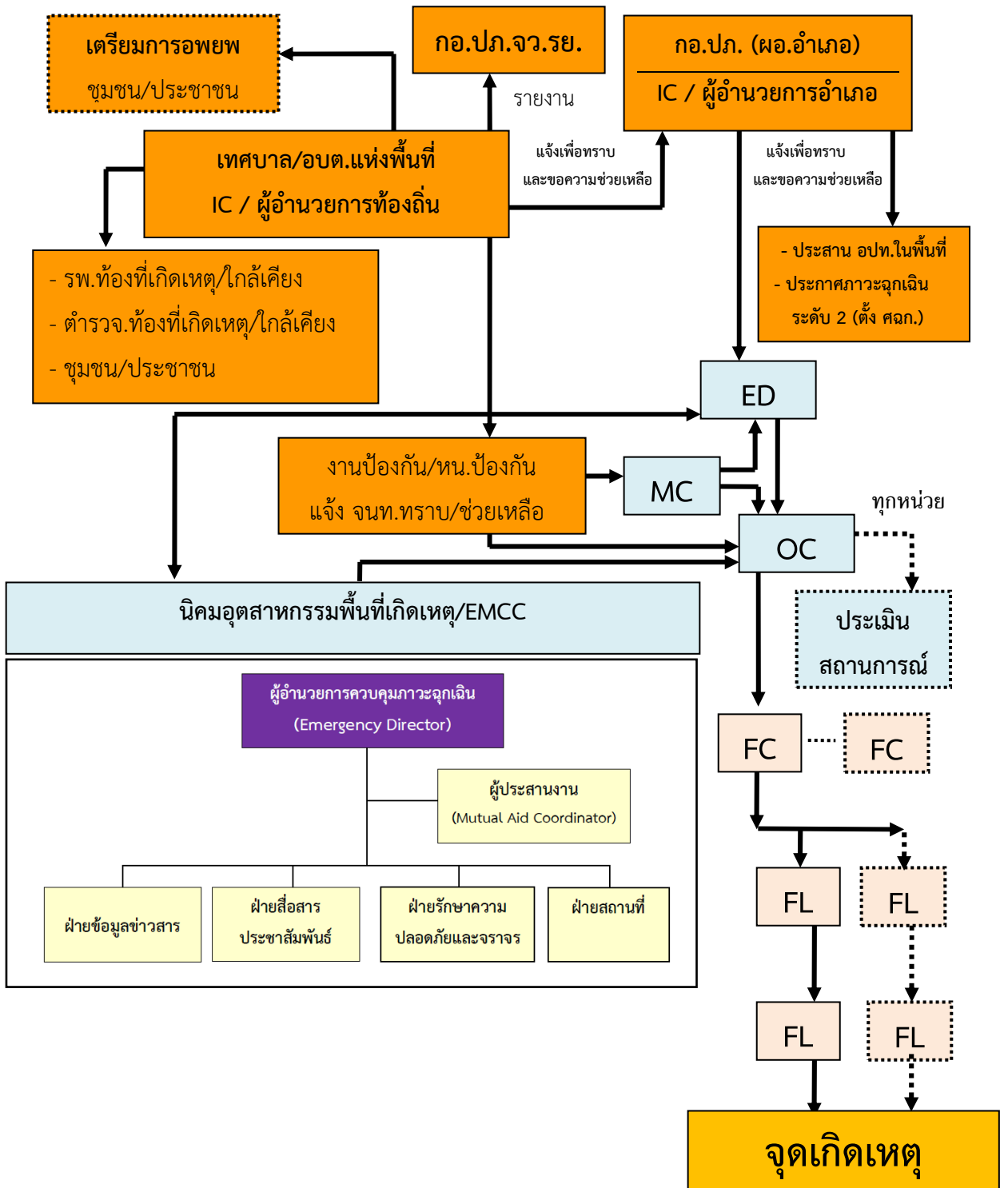
- 1) เจ้าหน้าที่ ก.น.อ.
- 2) ตัวแทนโรงงาน / ผู้ประกอบการ ที่ทำการสนับสนุนจาก ESEC, RESA, EMAG เป็นต้น

บทบาทหน้าที่

- 1) จัดเตรียมสถานที่ / อุปกรณ์ / รถยนต์ เพื่อสนับสนุน แก่ทีมอื่น ๆ
- 2) จัดเตรียม อาหารและเครื่องดื่ม และอุปกรณ์อื่น ๆ ตามที่จำเป็น
- 3) ประสานงานในการจัดหาเครื่องมือ อุปกรณ์และสิ่งอำนวยความสะดวก ต่างๆ ในการปฏิบัติงานของทีมต่างๆ
- 4) อื่น ๆ ตามที่ได้รับมอบหมาย



ผังปฏิบัติการในภาวะฉุกเฉินกลุ่มนิคมอุตสาหกรรมพื้นที่มาบตาพุด



11. การสื่อสารและประสานงานในกลุ่มนิคมอุตสาหกรรม พื้นที่มาบตาพุด

เพื่อเป็นแนวทางในการปฏิบัติในการด้านการสื่อสารและประสานงาน กรณีเหตุการณ์ ผิดปกติหรือภาวะฉุกเฉิน กนอ.กำหนดแนวทางการสื่อสาร เพื่อเป็นแนวทางการปฏิบัติร่วมกันของกลุ่มโรงงานในพื้นที่ดังนี้

11.1 โรงงานที่เกิดเหตุ/ผู้ประกอบการ จะต้องแจ้งข้อมูลไปยังหน่วยงานต่างๆดังนี้

- 1) แจ้งข้อมูลไปยัง ศูนย์เฝ้าระวังและควบคุมคุณภาพสิ่งแวดล้อม (EMCC) และหรือสำนักงานนิคมอุตสาหกรรมพื้นที่ ภายใน 10 นาทีหลังเกิดเหตุการณ์ โดยใช้แบบรายงานแจ้งเหตุการณ์ผิดปกติ /ภาวะฉุกเฉิน เบื้องต้น ตามที่ กนอ.กำหนด กรณีเป็นภาวะฉุกเฉินนิคมอุตสาหกรรมระดับ 2 และภาวะฉุกเฉินนิคมอุตสาหกรรมระดับ 3 จะต้องแจ้งทันทีที่เกิดเหตุ
- 2) แจ้งข้อมูลไปยังโรงงานข้างเคียงเพื่อรับทราบสถานการณ์และเพื่อเตรียมพร้อมกรณีเหตุการณ์ขยายตัวลุกลามหรือควบคุมไม่ได้ หากเป็นภาวะฉุกเฉินนิคมอุตสาหกรรมระดับ 2 หรือ ภาวะฉุกเฉินนิคมอุตสาหกรรมระดับ3 จะต้องแจ้งทันที
- 3) กรณีมีผู้บาดเจ็บ หรือจำเป็นต้องเข้ารับการรักษาพยาบาล ให้แจ้งข้อมูลไปยังศูนย์เฝ้าระวังทางการแพทย์ (1669) หรือโรงพยาบาลในพื้นที่ หรือโรงพยาบาลที่ได้ทำข้อตกลงเอาไว้ เพื่อโรงพยาบาลจะได้ตระเตรียมความพร้อมรองรับการรักษาได้ทันที
- 4) แจ้งข้อมูลเพื่อทราบไปยังชุมชนใกล้เคียงโรงงานหรือชุมชนที่อาจได้รับผลกระทบ หากเป็นภาวะฉุกเฉินนิคมอุตสาหกรรมระดับ 2 หรือ ภาวะฉุกเฉินนิคมอุตสาหกรรมระดับ 3 ให้แจ้งทันทีโดยแจ้งไปยังผู้นำชุมชนหรือบุคคลซึ่งได้กำหนดไว้ในแผนฉุกเฉินชุมชนนั้นๆ
- 5) แจ้งข้อมูลไปยัง องค์กรปกครองส่วนท้องถิ่นในพื้นที่ เพื่อทราบ เพื่อเตรียมพร้อมหรือเพื่อขอรับการสนับสนุน หากเป็นภาวะฉุกเฉินนิคมอุตสาหกรรมระดับ 2 หรือ ภาวะฉุกเฉินนิคมอุตสาหกรรมระดับ 3 ให้แจ้งขอความช่วยเหลือทันทีที่เกิดเหตุ

11.2 ศูนย์เฝ้าระวังและควบคุมคุณภาพสิ่งแวดล้อม (EMCC) หรือนิคมอุตสาหกรรมพื้นที่ จะต้องแจ้งข้อมูลไปยังหน่วยงานต่างๆอย่างน้อยดังนี้

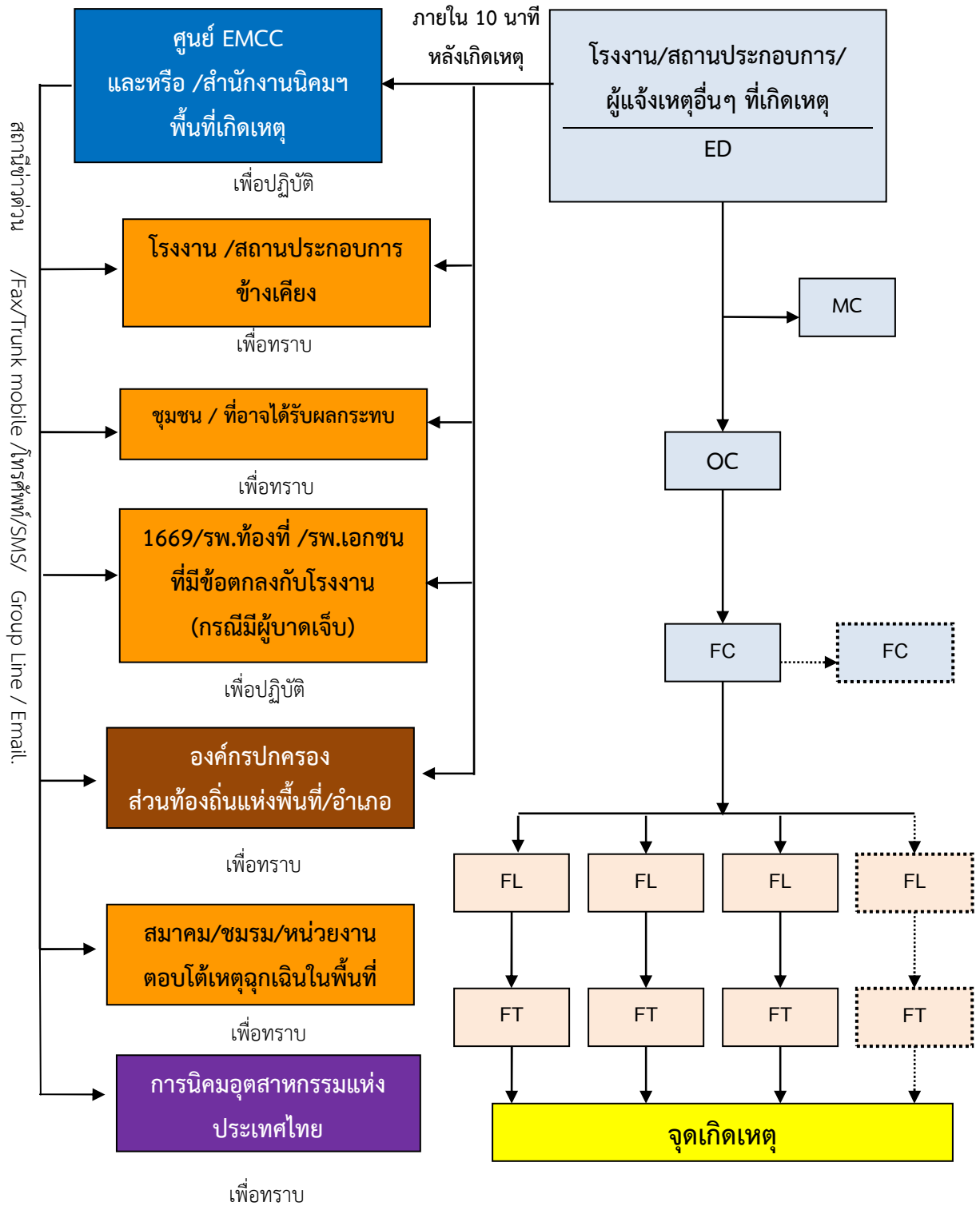
- 1) แจ้งข้อมูลไปยังหน่วยงานภายใน กนอ.ตามขั้นตอนการแจ้งเหตุ เจ้าหน้าที่เวรอำนาจการ ผู้อำนวยการสำนักงานนิคมอุตสาหกรรมพื้นที่ หรือผู้ที่ได้รับมอบหมายทันทีที่ได้รับแจ้งเหตุ



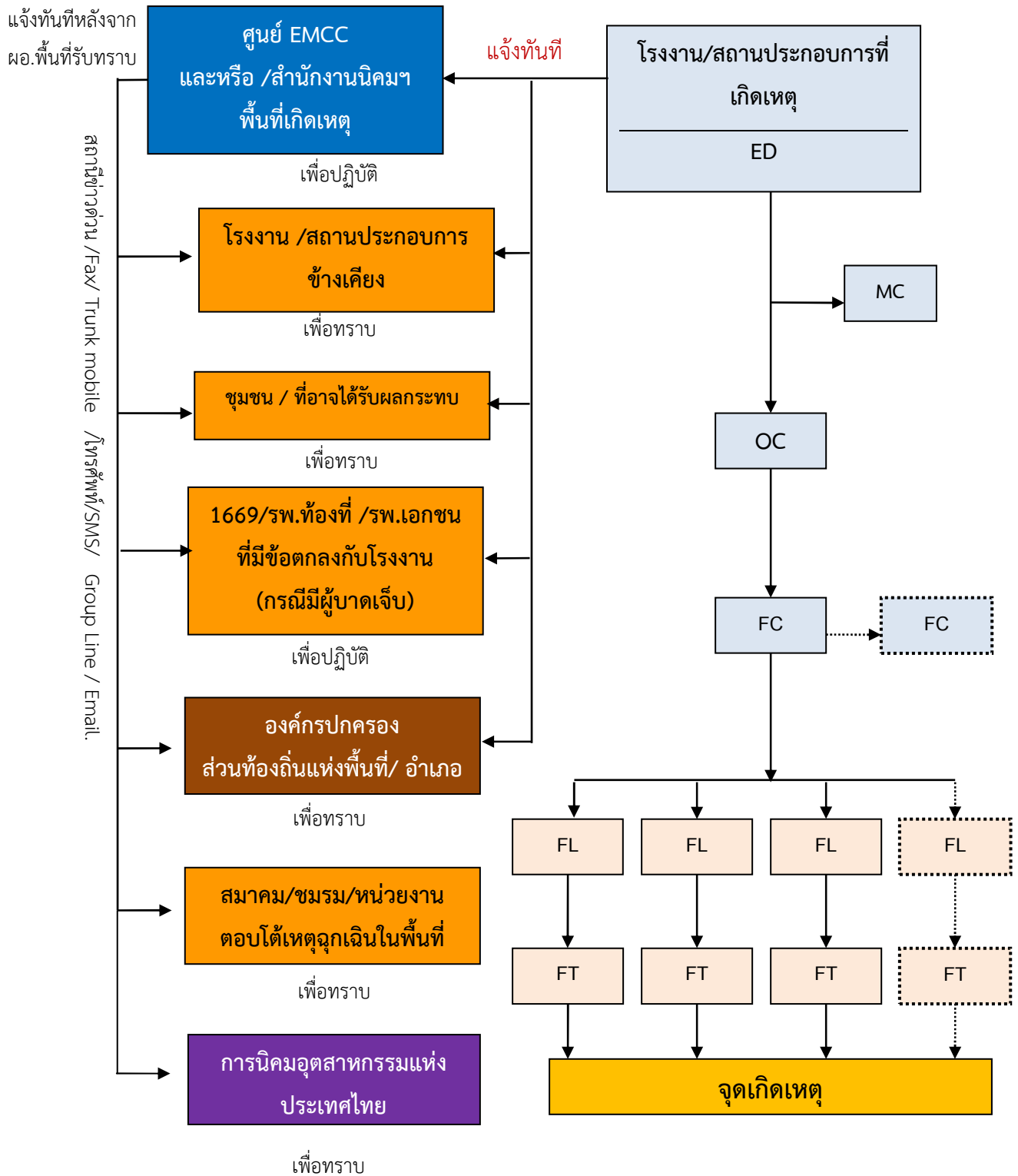
- 2) แจ้งข้อมูลไปยังโรงงานข้างเคียงเพื่อรับทราบสถานการณ์และเพื่อเตรียมพร้อมกรณีเหตุการณ์ขยายตัวลุกลามหรือควบคุมไม่ได้ หากเป็นภาวะฉุกเฉินนิคมอุตสาหกรรมระดับ 2 หรือ ภาวะนิคมอุตสาหกรรมระดับ 3 จะต้องแจ้งทันที
- 3) แจ้งข้อมูลไปยังศูนย์เฝ้าระวังทางการแพทย์ (1669) หรือโรงพยาบาลในท้องถิ่นหรือโรงพยาบาลที่ได้ทำข้อตกลงเอาไว้กับโรงงาน หากได้รับการร้องขอจากโรงงาน โดยแจ้งทันทีที่ได้รับการร้องขอ กรณีเกิดเหตุการณ์ผิดปกติระดับนิคมอุตสาหกรรมหรือภาวะฉุกเฉิน ซึ่งเกิดขึ้นนอกรั้วพื้นที่โรงงาน ให้แจ้งข้อมูลไปยังศูนย์เฝ้าระวังทางการแพทย์ (1669) ทันที
- 4) แจ้งข้อมูลไปยังชุมชน ที่อาจได้รับผลกระทบ เพื่อทราบเหตุการณ์ หรือเพื่อเตรียมความพร้อม และหรือเพื่อปฏิบัติการในการเคลื่อนย้ายประชาชนตามชุมชนต่างๆ ตามแผนฉุกเฉินชุมชน เมื่อได้รับการอนุมัติให้ประกาศภาวะฉุกเฉินระดับ 1 หรือ ระดับ 2 จังหวัดระยอง ตามแผนปฏิบัติการภาวะฉุกเฉินด้านสารเคมีและวัตถุอันตรายจังหวัดระยอง ในกรณีเป็นภาวะฉุกเฉินนิคมอุตสาหกรรมระดับ 2 หรือ ภาวะฉุกเฉินนิคมอุตสาหกรรมระดับ 3 ให้แจ้งเพื่อทราบในทันทีที่ได้รับแจ้งเหตุ
- 5) แจ้งข้อมูลไปยังองค์กรปกครองส่วนท้องถิ่นแห่งพื้นที่ เพื่อทราบ เพื่อเตรียมพร้อมหรือเพื่อขอรับการสนับสนุน และหากเป็นภาวะฉุกเฉินนิคมอุตสาหกรรมระดับ 2 หรือภาวะฉุกเฉินนิคมอุตสาหกรรมระดับ 3 ให้แจ้งทันทีที่ได้รับการแจ้งเหตุจากโรงงาน หรือจากผู้แจ้งเหตุภายนอกอื่นๆ
- 6) แจ้งข้อมูลไปยังสมาคม ชมรม หรือผู้สนับสนุนอื่นๆในพื้นที่ เพื่อร่วมสนับสนุนและช่วยเหลือในการควบคุมสถานการณ์ ตามแผนสื่อสารในพื้นที่



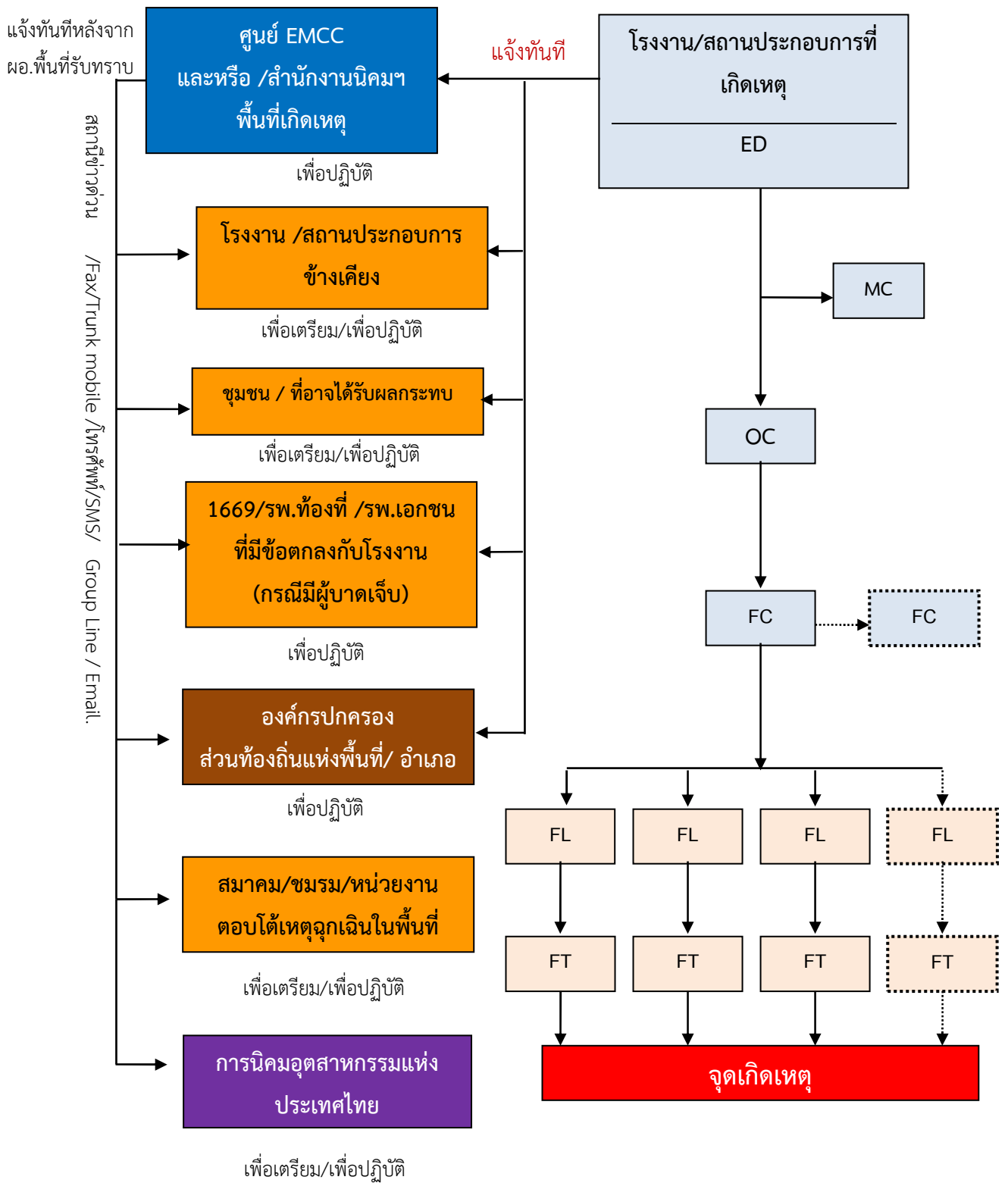
ผังการสื่อสารในภาวะฉุกเฉินนิคมอุตสาหกรรมระดับ 1



ผังการสื่อสารในภาวะฉุกเฉินนิคมอุตสาหกรรมระดับ 2



ผังการสื่อสารในภาวะฉุกเฉินนิคมอุตสาหกรรมระดับ 3



ตารางแสดงการแจ้งภาวะฉุกเฉินของหน่วยงานที่เกี่ยวข้อง

โรงงาน/สถานประกอบการที่เกิดเหตุ	นิคมฯ ที่เกิดเหตุ	นิคมฯ มาบตาพุด (EMCC)	เทศบาลท้องที่เกิดเหตุ	โรงพยาบาลท้องที่	จังหวัดระยอง (ปก.จังหวัด)
1. แจ้งโรงงาน/พื้นที่ใกล้เคียง (รั้วโรงงานติดกันหรือพื้นที่ที่คาดว่าจะได้รับผลกระทบทันที 2. แจ้ง EMCC 3. แจ้งนิคมฯ ที่สังกัด 4. แจ้งเทศบาลท้องที่ 5. แจ้ง รพ. ที่เกี่ยวข้อง (กรณีที่มีหรือคาดว่าจะมีผู้ได้รับบาดเจ็บ)	1. แจ้งผู้บริหารระดับสูงตามสายบังคับบัญชา 2. แจ้งศูนย์ EMCC 3. แจ้งกลุ่มโรงงาน / ผู้ประกอบการในนิคมฯที่อาจได้รับผลกระทบ 4. แจ้งเทศบาลท้องที่ 5. แจ้งชุมชน โรงเรียน วัด สุเหร่า ที่อยู่ติดนิคมฯ 6. แจ้ง รพ.ท้องที่ 7. แจ้งสถานีตำรวจท้องที่	1. แจ้งผู้บริหารระดับสูงตามสายบังคับบัญชา 2. แจ้งกลุ่มโรงงาน / ผู้ประกอบการในนิคมฯที่อาจได้รับผลกระทบ 3. แจ้งเทศบาลท้องที่เกิดเหตุ 4. แจ้งทีม PMC MPR RESA ESEC ทราบเพื่อจัดทีมเข้าสนับสนุน 5. แจ้งชุมชน โรงเรียน วัด สุเหร่า ในพื้นที่ 6. แจ้ง รพ. ที่เกี่ยวข้อง 7. แจ้งสถานีตำรวจท้องที่ 8. แจ้ง ปก. จังหวัด	1. แจ้งผู้บังคับบัญชาตามสายงาน 2. แจ้งชุมชน โรงเรียน วัด สุเหร่า ที่อยู่ในพื้นที่ทั้งหมด 3. แจ้ง รพ.ที่เกี่ยวข้อง 4. แจ้ง นอภ. เมืองระยอง 5. แจ้ง ปก. จังหวัด	1. แจ้ง รพ.ในเครือข่าย 2. แจ้ง สสจ. ระยอง และหน่วยงานตามแผนพิทักษ์ระยอง	1. แจ้ง ผวจ. ระยอง 2. แจ้งผู้บังคับบัญชาตามสายงาน 3. แจ้ง 8 ฝ่ายที่ระบุไว้ในแผนฯ จังหวัด



ตารางแสดงช่องทางในการสื่อสาร

สถานประกอบการที่เกิดเหตุ	นิคมฯ ที่เกิดเหตุ	นิคมฯ มาบตาพุด (EMCC)	เทศบาลท้องถิ่น	โรงพยาบาลท้องถิ่น	จังหวัดระยอง (ปก.จังหวัด)
1. แจ้งทางโทรศัพท์ 2. วิทิวสื่อสาร 3. FAX 4. SMS/Line Group	1. แจ้งทางโทรศัพท์ 2. วิทิวสื่อสาร 3. FAX 4. SMS/Line Group	1. แจ้งทางโทรศัพท์ 2. วิทิวสื่อสาร 3. FAX 4. SMS/ Line Group 5. แจ้งผ่านหอเตือนภัย 6. แจ้งผ่านสถานีข่าวด่วน 7. ส่งทีมสนับสนุน ลงพื้นที่ 8. แจ้งไปยังสถานีวิทยุกระจายเสียงท้องถิ่น 9. นำเนื้อหาข่าวที่มีการแถลงข่าวไปแจกจ่ายโดยตรง 10.แจ้งผ่านรถกระจายเสียงเคลื่อนที่	1. แจ้งทางโทรศัพท์ 2. วิทิวสื่อสาร 3. FAX 4. SMS/ Line Group 5. แจ้งข่าวทางหอกระจายข่าวเทศบาล 6. แจ้งผ่านรถกระจายเสียงเคลื่อนที่	1. แจ้งทางโทรศัพท์ 2. วิทิวสื่อสาร 3. FAX 4. SMS/Line Group	1. แจ้งทางโทรศัพท์ 2. วิทิวสื่อสาร 3. FAX 4. SMS/Line Group

หมายเหตุ : การดำเนินการตาม ช่องทางในการสื่อสารของนิคมฯ มาบตาพุด (EMCC) จะมีทีมสนับสนุนจากโรงงาน / ผู้ประกอบการ RESA, MPR, ESEC, EMAG เป็นต้น เข้ามาช่วยเหลือ

12. การประสานและการสื่อสารกับชุมชน

เพื่อเป็นแนวทางในการประสานและการสื่อสารกับชุมชน ในเขตเทศบาลเมืองมาบตาพุดและเทศบาลตำบลบ้านฉางในกรณีเกิดภาวะฉุกเฉินในพื้นที่ กนอ. แบ่งกลุ่มพื้นที่ในการประสานงานดังนี้

12.1 จัดแบ่งพื้นที่ชุมชนเป้าหมายตามการประเมิน EIA แต่ละโรงงาน ที่อาจจะส่งผลกระทบต่อชุมชน ซึ่งได้แก่ ชุมชน 38 ชุมชนในเขตเทศบาลเมืองมาบตาพุด และ ชุมชนในเทศบาลตำบลบ้านฉาง 14 ชุมชน รวมทั้งโรงเรียนและวัดในพื้นที่ โดยแบ่งเป็น 7 กลุ่ม ซึ่งได้แก่

กลุ่มที่ 1 Zone : E นิคมอุตสาหกรรม RIL ชุมชนชุมชนมาบข่า มาบในมาบข่า ชุมชนสำนักอ้ายองอน ชุมชนบ้านบน ชุมชนหัวน้ำตกพัฒนา ชุมชนวัดมาบตาพุด+ วัดมาบตาพุด+รร. มณีวรรณวิทยา ชุมชนบ้านล่างชุมชนเนินพะยอม ชุมชนมาบยา ชุมชนอิสลาม(สุเหร่าบน+สุเหร่าล่าง+รร.



ชุมชนอิสลาม) ชุมชนตลาดมาบตาพุด(+ รร.บ้านมาบตาพุด) ชุมชนสำนักกะบาก ชุมชนบ้านพลง วัดมาบข้า (+ โรงเรียนวัดมาบข้า)

กลุ่มที่ 2 Zone : F นิคมอุตสาหกรรมมาบตาพุด (ฝั่งตะวันออก) ชุมชนวัดโสภณ(+ วัดโสภณ + รร.วุฒินันท์) ชุมชนซอยร่วมพัฒนา ชุมชนซอยประปา ชุมชนโชดหินมิตรภาพ(+วัดโชดหิน+ รร.วัดโชดหิน) ชุมชนโชดหิน 2(+ รร.มาบตาพุดพันพิทยาการ) ชุมชนเขาไผ่

กลุ่มที่ 3 Zone: G นิคมฯ มาบตาพุด + ท่าเรือ ชุมชนตากวน-อ่าวประดู่+วัดตากวน+ รร.วัดตากวน ชุมชนหนองน้ำเย็น ชุมชนคลองน้ำหู ชุมชนเกาะกก ชุมชนเกาะกก-หนองแดงเม ชุมชนกรอกยายชา(+วัดกรอกยายชา+รร.วัดกรอกยายชา)กลุ่มประมงเรือเล็กคลองตากวน,กลุ่มประมงเรือเล็กอ่าวประดู่ ,กลุ่มประมงเรือเล็กหาดแสงเงิน,กลุ่มประมงเรือเล็กหาดสุชาติ,กลุ่มประมงเรือเล็กหาดสุชาติ

กลุ่มที่ 4 Zone : D นิคมฯ เหมราช (ตะวันออก)ทิศเหนือ ชุมชนห้วยโป่ง 1 ,2 ชุมชนวัดห้วยโป่ง(+ วัดห้วยโป่ง + รร.วัดห้วยโป่ง) ชุมชนตลาดห้วยโป่งชุมชนห้วยโป่งใน(-สะพานน้ำท่วม) ชุมชนหนองหวายโสมชุมชนเจริญพัฒนา ชุมชนซอยคีรี ชุมชนชากลูกหญ้า, ชุมชนชากลูกหญ้า (ฝั่งตะวันออก)

กลุ่มที่ 5 Zone : C นิคมอุตสาหกรรมเหมราช (ตะวันออก) ทิศตะวันตก ชุมชนมาบชะลูต (+รร.มาบชะลูต+รร.เทศบาลมาบตาพุด) ชุมชนมาบชะลูต-ชากกลาง + รร.ระยองวิทย์ นิคมฯ

กลุ่มที่ 6 Zone : A นิคมอุตสาหกรรมผาแดง ชุมชนหนองแพบ(+รร.บ้านหนองแพบ (สำนักมะม่วง/บ้านบนเนิน),กลุ่มประมงเรือเล็ก หาดหนองแพบ

กลุ่มที่ 7 Zone :B นิคมอุตสาหกรรมเอเชีย ชุมชนพยุ 1 ชุมชนพยุ 2 ชุมชนพยุ 3 ชุมชนพยุ 4 ชุมชนเนินกระปรอก 1 ชุมชนเนินกระปรอก 2 ชุมชนบ้านภูดรเขา ชุมชนห้วยมะหาด ชุมชนแผ่นดินไท ชุมชนประชุมชนมิตร(+วัดล่อเกวียน) ชุมชนประชุมชนมิตร(+รร.วัดประชุมชนมิตร) ชุมชนสี่กั๊ก , ชุมชนเนินสำเหร่ 1, ชุมชนเนินสำเหร่ 2 ,กลุ่มประมงเรือเล็กหาดปลา,กลุ่มประมงเรือเล็ก ปลาอุ่ตะเพลาสამัคคี,กลุ่มประมงเรือเล็กหาดพยุ

12.2 จัดแบ่งภารกิจหน้าที่ในการดูแลและสื่อสารกับชุมชน โดยจะแบ่งกลุ่มโรงงาน ให้ตรงกับกลุ่มเป้าหมายชุมชนทั้ง 7 กลุ่ม ซึ่งหากเกิดเหตุการณ์โรงงานสามารถสื่อสารกับชุมชนดังกล่าว และกำหนดพื้นที่ที่เป็นศูนย์กลาง ซึ่งได้แก่ โรงเรียน วัด สถานที่ทำการประธานชุมชน เป็นต้น

12.3 เมื่อเกิดเหตุการณ์และมีประกาศหรือคำสั่งแจ้งเตือน EMCC (ทีมประชาสัมพันธ์) จะประสานกับMPRและโรงงานผู้นำกลุ่ม เพื่อส่งข่าวให้กับโรงงาน ซึ่งอยู่ในกลุ่มพื้นที่เป้าหมายทั้ง 7 กลุ่มร่วมสนับสนุนการดำเนินการ

12.4 จัดกลุ่มโรงงานในพื้นที่มาบตาพุดคอมเพล็กซ์ และพื้นที่ใกล้เคียง เพื่อประสานงานกับกลุ่มพื้นที่เป้าหมายทั้ง 7 กลุ่ม โดยแต่ละกลุ่มจะมีโรงงานผู้นำกลุ่ม ดังนี้

12.2 จัดแบ่งภารกิจหน้าที่ในการดูแลและสื่อสารกับชุมชน โดยจะแบ่งกลุ่มโรงงาน ให้ตรงกับกลุ่มเป้าหมายชุมชนทั้ง 7 กลุ่ม ซึ่งหากเกิดเหตุการณ์โรงงานสามารถสื่อสารกับชุมชนดังกล่าว และกำหนดพื้นที่ที่เป็นศูนย์กลาง ซึ่งได้แก่ โรงเรียน วัด สถานที่ทำการประธานชุมชน เป็นต้น



12.3 เมื่อเกิดเหตุการณ์และมีประกาศหรือคำสั่งการ EMCC (ทีมประชาสัมพันธ์) จะประสานกับMPRและโรงงานผู้นำกลุ่ม เพื่อส่งข่าวให้กับโรงงาน ซึ่งอยู่ในกลุ่มพื้นที่เป้าหมายทั้ง 7 กลุ่มร่วมสนับสนุนการดำเนินการ

12.4 จัดกลุ่มโรงงานในพื้นที่มาบตาพุดคอมเพล็กซ์ และพื้นที่ใกล้เคียง เพื่อประสานงานกับกลุ่มพื้นที่เป้าหมายทั้ง 7 กลุ่ม โดยแต่ละกลุ่มจะมีโรงงานผู้นำกลุ่ม ดังนี้

ตารางการกลุ่มชุมชน และโรงงานผู้นำกลุ่ม

กลุ่มที่	ชุมชนกลุ่มเป้าหมาย	โรงงานผู้นำกลุ่ม
1	<ul style="list-style-type: none"> - ชุมชนชุมชนมาบข่า - มาบในมาบข่า - ชุมชนสำนักอ้ายงอน - ชุมชนบ้านบน - ชุมชนหัวน้ำตกพัฒนา - ชุมชนวัดมาบตาพุด+วัดมาบตาพุด+รร.มณีวรรณวิทยา - ชุมชนบ้านล่าง - ชุมชนเนินพะยอม - ชุมชนมาบยา - ชุมชนอิสลาม(สุเหร่าบน+สุเหร่าล่าง+รร.ชุมชนอิสลาม) - ชุมชนตลาดมาบตาพุด (+รร.บ้านมาบตาพุด) - ชุมชนสำนักกะบาก - ชุมชนบ้านพลอง (วัดมาบข่าโรงเรียนวัดมาบข่า) 	Zone : F นิคมอุตสาหกรรมมาบตาพุด (ฝั่งตะวันออก) <ul style="list-style-type: none"> - บ.โกลบอลเคมีคอล PTTGC #5 - บ.มาบตาพุดโอฟินส์ MOC (SCG) - บ.ระยองโอลิฟินส์ ROC (SCG) - บ.ไทยพอลิเอททิลีน TPE (SCG) - บ. โรงแยกก๊าซ PTT - บ.บองกอกอินดัสเตรียลแก๊ส BIG
2	<ul style="list-style-type: none"> - ชุมชนวัดโสภณ(+วัดโสภณ + รร.วุฒินันท์) - ชุมชนชอยร่วมพัฒนา - ชุมชนชอยประปา - ชุมชนโชดหินมิตรภาพ(+วัดโชดหิน+รร.วัดโชดหิน) , - ชุมชนโชดหิน 2(+ รร.มาบตาพุดพันพิทยาคาร) , - ชุมชนเขาไผ่ 	Zone : F นิคมอุตสาหกรรมมาบตาพุด (ฝั่งตะวันออก) <ul style="list-style-type: none"> - บ.โกลบอลเคมีคอล PTTGC#1 - บ.สตาร์ปิโตรเลียม SPRC T - บ.ไทยพลาสติกและเคมีภัณฑ์TPC (SCG) - บ.วินิไทย (VNT) - บ.ศักดิ์ชัยสิทธิ์(SKAC) - บ.เอช ซี สสตาร์ค - บ.โอเอสซี สยามซิลิกา
3	<ul style="list-style-type: none"> - ชุมชนตากวน(-อ่าวประดู่+วัดตากวน+รร.วัดตากวน 	Zone: G นิคมฯ มาบตาพุด + ท่าเรือ (I-7 / I-8)



กลุ่มที่	ชุมชนกลุ่มเป้าหมาย	โรงงานผู้นำกลุ่ม
	<ul style="list-style-type: none"> - ชุมชนหนองน้ำเย็น - ชุมชนคลองน้ำหู - ชุมชนเกาะกก - ชุมชนเกาะกก(-หนองแตงเม) - ชุมชนกรอกยายชา(+วัดกรอกยายชา+รร.วัดกรอกยายชา) - กลุ่มประมงเรือเล็กคลองตากวน, - กลุ่มประมงเรือเล็กอ่าวประตู, - กลุ่มประมงเรือเล็กหาดแสงเงิน, - กลุ่มประมงเรือเล็กหาดสุขลา 	<ul style="list-style-type: none"> - บ.บางกอกเซนต์ติ๊กBST - บ.สไตโรลูชั่น (ชื่อเดิม INEOS) - บ.ไบเออร์ (BAYER) - บ.ทีพีที ปีโตรเคมีคอล (TPT) - บ.อินโดรามา โพลีเอสเตอร์ อินดัสตรี(IRPL) - บ.พีทีที โกลบอลเคมีคอล (PTTGC6) - บ.พีทีที แอลเอ็นจี PTTLNG - บ.บีแอลซีพี พาเวอร์(BLCP) - บ.มาบตาพุดแทงค์ (MTT (SCG)) - บ.ระยองเทอร์มินอลแทงค์RTC (SCG) - บ.แอร์ลิควิด(ALT) - บ.โกลว์GLOW - บ.เหล็กก่อสร้างสยาม - บ.สยามแผ่นเหล็กวิลาส - บ.ไทยแทงค์เทอมินัล - บ.ไทยชินก
4	<ul style="list-style-type: none"> - ชุมชนห้วยโป่ง 1 และ2, - ชุมชนวัดห้วยโป่ง(+ วัดห้วยโป่ง + รร.วัดห้วยโป่ง) - ชุมชนตลาดห้วยโป่ง - ชุมชนห้วยโป่งใน(-สะพานน้ำท่วม) - ชุมชนหนองหวายโสม - ชุมชนเจริญพัฒนา - ชุมชนชอยคีรี - ชุมชนชากลูกหญ้า - ชุมชนชากลูกหญ้า (ฝั่งตะวันออก) 	<p>Zone : D นิคมฯ เหมราช (ตะวันออก)ทิศเหนือ</p> <ul style="list-style-type: none"> - บ.ไทยโอลิโอเคมี(TOL) - บ.ไทยอิทอกซิเลท(TEX) - บ.ทีโอซีไกลคอล (TOC GLYCOL) - บ.เหล็กสยามยาโมโตะ(SYS) - บ.ยูไนเต็ตสตีล(SUS) - บ.ลินเด(LINDE) - บ.HMC Polymers (PDS) - นิปปอน สตีล แอนด์ซูมิคิน กัลป์วาโนซิ่ง - บ.วนชัยเคมีคอลอินดัสตรีส์ - บ.โกลบอล พาเวอร์ ชินเนอร์รี่ (GPSC)



กลุ่มที่	ชุมชนกลุ่มเป้าหมาย	โรงงานผู้นำกลุ่ม
5	<ul style="list-style-type: none"> - ชุมชนมาบชะลูุด (+รร.มาบชลูุด+รร.เทศบาลมาบตาพุด) - ชุมชนมาบชะลูุด(-ซากกลาง + รร.ระยองวิทย์ นิคมฯ) 	Zone : C นิคมอุตสาหกรรมเหมราช (ตะวันออก) ทิศตะวันตก <ul style="list-style-type: none"> - บ. PTT Asahi - บ.อดิตยาเบอร์ล่าเคมีคัลส์ - บ.สยามมิตชุย(SMPC /SCG) - บ.ไทยพีทเรซิน(TPRC/SCG) - บ.เคแอลเจ(KLJ) - บ.แม็คเคมา(Mechema) - บ.เอ็มไอจี โปรดักส์ซัน (ผลิต O₂, N₂) - บ.เอ็นเอส บลูสโคป
6	<ul style="list-style-type: none"> - ชุมชนหนองแพบ(+รร.บ้านหนองแพบ (สำนักมะม่วง/บ้านบนเนิน) - กลุ่มประมงเรือเล็ก หาดหนองแพบ 	Zone : A นิคมอุตสาหกรรมผาแดง <ul style="list-style-type: none"> - บ.พีทีที โกลบอล (PTT GC#11) - พีทีที ฟีนอล(PTT PHENOL) - บ.แกรนด์สยามคอมโพสิต(GSC /SCG) - บ.ไทยเอ็มเอฟซี (MFC /SCG) - บ.ผาแดงอินดัสตรี (PDI) - บ.ไทยโพลีอะซีตอล(TPAC) - บ.ไทยโพลีคาร์บอเนต(TPCC) - บ.เฮซเอ็มซีโพลีเมอร์(HMC)
7	<ul style="list-style-type: none"> - ชุมชนพยุคน 1 - ชุมชนพยุคน 2 - ชุมชนพยุคน 3 - ชุมชนพยุคน 4 - ชุมชนเนินกระปรอก 1 - ชุมชนเนินกระปรอก 2 - ชุมชนบ้านภูธรเขา - ชุมชนห้วยมะหาด - ชุมชนแผ่นดินไท - ชุมชนประชุมมิตร +วัดประชุมมิตร+รร.วัดประชุม 	Zone : B นิคมอุตสาหกรรมผาแดง <ul style="list-style-type: none"> - ดาว เคมิคอล - อินโดรามา ปีโตรเคมี - ปตท. - พูแรค - โมเมนทีฟ เพอร์ฟอร์แมนซ์ - เอเชีย ซิลิโคนส์ โมโนเมอร์ - ซินเอทซู ซิลิโคนส์ - อีวอนิกแอโรซิล - เอ็มทีพีเอชพีไอแอมนูแพคเจอร์ริง - เอ็มทีพีเอชเจวี - สยามแลเท็กซ์สงเคราะห์



กลุ่มที่	ชุมชนกลุ่มเป้าหมาย	โรงงานผู้นำกลุ่ม
	มิตร - ชุมชนลือเกวียน - ชุมชนสีก๊ก - ชุมชนเนินสำเหร่ 1 - ชุมชนเนินสำเหร่ 2 - กลุ่มประมงเรือเล็กหาดพลา - กลุ่มประมงเรือเล็ก พลาอู่ตะเภาสามัคคี - กลุ่มประมงเรือเล็กหาดพยุณ	- โชลเวย์เพอร์ออกซีไทย - พีทีที เอ็มซีซี ไปโอเคม

12.5 ประสาน / สนับสนุน การอพยพ ชุมชน / โรงเรียน / วัด / พื้นที่ที่ได้รับผลกระทบไปยังพื้นที่ ซึ่งปลอดภัย ซึ่งจะสอดคล้องแผนป้องกันและบรรเทาสาธารณภัยชุมชน ของแต่ละชุมชน

- หมายเหตุ :**
1. การดำเนินการแจ้งเหตุและสื่อสารกับชุมชน โรงเรียน วัด สุเหร่า ให้เป็นหน้าที่หลักของทีมสนับสนุนการสื่อสารและประสานงานที่ประกอบด้วย ทีม MPR, RESA, ESEC โดยให้มีการดำเนินการตาม แผนงานที่ทีมสนับสนุนได้จัดทำไว้
 2. การให้ข้อมูล ข่าวสาร ที่เกี่ยวข้องเกี่ยวกับภาวะฉุกเฉิน ที่เกิดขึ้น ให้เป็นหน้าที่ของ Emergency Director (ED) ของ กนอ.หรือผู้ที่รับมอบหมายจาก ED ของ กนอ.เท่านั้น

12.6 การทดสอบการสื่อสาร

1) การทดสอบการสื่อสารของผู้ประกอบการ

ให้ผู้ประกอบการในพื้นที่นิคมอุตสาหกรรม ทำการทดสอบการสื่อสาร ในระหว่างที่มีการดำเนินการซ้อมแผนฉุกเฉินฯ ของแต่ละบริษัทฯ ซึ่งสำนักงานนิคมอุตสาหกรรม จะทำการทดสอบการสื่อสารตามข้อมูลการซ้อมแผนฉุกเฉินฯ และสถานการณ์ที่ได้แจ้งต่อสำนักงานนิคมฯ ทั้งนี้ จะต้องทำการแจ้งว่า “การซ้อมแผนฉุกเฉินของบริษัทฯ”

2) การทดสอบการสื่อสารของสำนักงานนิคม และศูนย์เฝ้าระวังฯ (EMCC)

EMCC จะดำเนินการทดสอบช่องทางในการสื่อสารและอุปกรณ์ ในการสื่อสาร และการแจ้งเหตุ ดังนี้

ตารางการทดสอบช่องทางในการสื่อสารและอุปกรณ์

ลำดับ	ช่องทางในการสื่อสาร	วันในการทดสอบ
1.	โทรศัพท์ หมายเลข 038-683-933	ทุกวัน เวลา 9.00 น.
2.	โทรสาร หมายเลข 038-685-756	ทุกวัน เวลา 9.00 น.



3.	ระบบทรังก์โมบาย(Trunk Mobile)	ทุกวัน เวลา 8.00 น. ถึง 20.00 น.
4.	สถานีข่าวด่วน	วันพฤหัสบดี เวลา 15.00 น. สัปดาห์แรกของเดือน
5.	ข้อความสั้น (SMS)	วันพฤหัสบดี เวลา 14.00 น. สัปดาห์ที่ 2 ของเดือน
6.	รถเคลื่อนที่เร็วและประชาสัมพันธ์	วันพฤหัสบดี เวลา 13.00 น. สัปดาห์ที่ 3 ของเดือน

13. การประกาศยกเลิกภาวะฉุกเฉิน

หลังจากที่สามารถควบคุมสถานการณ์ทั้งหมดได้แล้ว OC ของโรงงานและ OC ของเทศบาล เป็นผู้ประเมินสถานการณ์และรายงานให้ ED ของโรงงานที่เกิดเหตุเพื่อพิจารณาร่วมกับ ED ของ กนอ. เพื่อรายงานไปยังผู้อำนวยการท้องถิ่น หรือผู้อำนวยการอำเภอหรือผู้อำนวยการจังหวัด (ตามระดับความรุนแรงของเหตุการณ์) พิจารณาประกาศยกเลิกภาวะฉุกเฉิน ทั้งนี้ทุกฝ่ายต้องมั่นใจว่าจะไม่เกิดอันตรายใด ๆ ขึ้นอีกในพื้นที่เกิดเหตุหรือพื้นที่ข้างเคียง แต่ถ้าพิจารณาเห็นว่าควรมีทีมตอบโต้ภาวะฉุกเฉินบางทีมเตรียมพร้อมรับสถานการณ์ที่อาจเกิดขึ้นอีก

14. การฟื้นฟูและช่วยเหลือผู้ประสบภัย

การจัดการหลังเกิดภัยเป็นการฟื้นฟูบูรณะภายหลังที่ภัยได้ยุติหรือผ่านพ้นไปแล้ว เป็นการดำเนินการทั้งปวง เพื่อช่วยเหลือผู้ประสบภัย เป็นหน้าที่ของ กนอ.ที่จะต้องประสานงานกับหน่วยงานทั้งภาครัฐและเอกชนในการสร้างขวัญและกำลังใจของประชาชนผู้ประสบภัยให้กลับคืนสู่สภาพปกติและเป็นการฟื้นฟูบูรณะพื้นที่ประสบภัยให้กลับสู่สภาพเดิมโดยเร็ว

14.1 ขั้นตอนการให้ความช่วยเหลือและการฟื้นฟูบูรณะ

ให้ผู้ว่าการสำนักงานนิคมอุตสาหกรรมที่เกิดเหตุ ดำเนินการประสานงานกับโรงงาน/หรือสถานประกอบการ ที่เกิดเหตุและหน่วยงานที่เกี่ยวข้อง เช่น เทศบาล ปก.จังหวัด ตำรวจ โรงพยาบาล ฯลฯ โดยโรงงาน/หรือสถานประกอบการ ที่เกิดเหตุจะต้องเข้ามาร่วมรับผิดชอบในกิจกรรมต่างๆดังนี้

- 1) ให้ความช่วยเหลือผู้ประสบภัยที่ไม่สามารถช่วยเหลือตัวเองได้ในระยะแรก
- 2) สำรวจความเสียหาย และความต้องการด้านต่าง ๆ ของผู้ประสบภัยโดยจัดทำบัญชีเป็นประเภทไว้
- 3) สงเคราะห์ผู้ประสบภัย ตามบัญชีที่สำรวจ โดยให้มีมาตรการและระเบียบที่รัดกุมสามารถสงเคราะห์ได้เรียบร้อยทั่วถึง
- 4) ดำเนินการช่วยเหลือซ่อมแซม สิ่งสาธารณูปโภคและเส้นทางคมนาคมให้พอใช้การได้ในเบื้องต้น



- 5) การปฏิบัติการประชาสัมพันธ์เพื่อเสริมสร้างขวัญ และกำลังใจของประชาชนให้กลับคืนสู่สภาพเดิมโดยเร็ว และดำเนินชี้แจงต่อสาธารณชนให้ทราบถึงสาเหตุและการป้องกันการเกิดซ้ำ
- 6) การรักษาพยาบาลผู้เจ็บป่วย และการจัดบริการด้านสาธารณสุขแก่ผู้ประสบภัยอย่างต่อเนื่อง
- 7) โรงงาน/สถานประกอบการซึ่งเป็นผู้ก่อให้เกิดความเสียหายต้องชดใช้/ชดเชยความเสียหายต่างๆที่เกิดขึ้น (ตามหลัก Polluter Pay Principles (PPP))

15. การตรวจสอบและหาสาเหตุ

ผู้ประกอบการใดที่ก่อให้เกิดภัยและทำให้เกิดผลกระทบเป็นวงกว้าง กนอ.จะพิจารณาสั่งการให้ระงับการประกอบกิจการจะต้องหยุดกิจกรรมดังกล่าวทันที และดำเนินการตรวจสอบและหาสาเหตุของภัย โดยใช้บุคลากรหรือองค์กรหน่วยงานที่มีประสบการณ์และความชำนาญเป็นที่ยอมรับต่อสาธารณชน ดำเนินการสรุปผลการตรวจสอบและสาเหตุต่อคณะทำงาน ที่ กนอ.จัดตั้งขึ้นประกอบด้วย หน่วยงานวิชาการ หน่วยงานท้องถิ่น ผู้แทนชุมชน รวมทั้งมีที่ปรึกษาจากสถาบันต่าง ๆ ที่มีความเชี่ยวชาญเฉพาะด้าน เป็นผู้พิจารณา

16. การฝึกซ้อมแผนและการปฏิบัติตามแผน

- 16.1 โรงงาน / สถานประกอบการจะต้องดำเนินการฝึกซ้อมตามแผนของโรงงานอุตสาหกรรม / สถานประกอบการของตนเอง อย่างน้อยปีละ 1 ครั้งหรือความเหมาะสมตามสถานการณ์
- 16.2 ให้ กนอ.และโรงงาน / สถานประกอบการดำเนินการ จัดให้มีการซ้อมตามแผนฯ ร่วมกันอย่างน้อยปีละ 1 ครั้ง

17. การทบทวนและปรับปรุงแผนปฏิบัติการภาวะฉุกเฉินฯ

- 17.1 กำหนดให้มีการทบทวนแผนปฏิบัติการภาวะฉุกเฉิน กลุ่มนิคมอุตสาหกรรม พื้นที่มาบตาพุด อย่างน้อยปีละ 1 ครั้ง โดยให้สอดคล้องกับกฎหมายที่เกี่ยวข้อง และนำปัญหาอุปสรรคที่พบจากการซ้อมหรือหลังจากเกิดเหตุจริง มาดำเนินการปรับปรุงแผนให้เป็นปัจจุบันและสามารถปฏิบัติได้อย่างมีประสิทธิภาพ
- 17.2 กำหนดให้แต่งตั้งคณะกรรมการ เป็นผู้ดำเนินการทบทวนและปรับปรุง แผนปฏิบัติการภาวะฉุกเฉินกลุ่มนิคมอุตสาหกรรมและท่าเรืออุตสาหกรรมพื้นที่มาบตาพุด จังหวัดระยอง



ภาคผนวก

1. ตารางเปรียบเทียบระดับเหตุฉุกเฉิน จากหน่วยงานต่างๆ
2. แบบฟอร์มใบแจ้งเหตุผิดปกติ/เหตุฉุกเฉินเบื้องต้น
3. แผนผังโรงงานกลุ่มนิคมอุตสาหกรรม
4. รายการระดับเพลิงในพื้นที่กลุ่มนิคมอุตสาหกรรมมาบตาพุด
5. รายชื่อประธานชุมชนและโทรศัพท์ในเขตพื้นที่เทศบาลเมืองมาบตาพุดและเขตพื้นที่บ้านฉาง
6. รายละเอียดสารเคมีที่ใช้ในพื้นที่กลุ่มนิคมอุตสาหกรรม(มาบตาพุดคอมเพล็กซ์)
7. รายละเอียดสถานีข่าวด่วนและแผนที่จุดติดตั้งสถานี
8. ข้อมูลทิศทางลมตามฤดูกาล
9. ข้อมูลโรงพยาบาล

